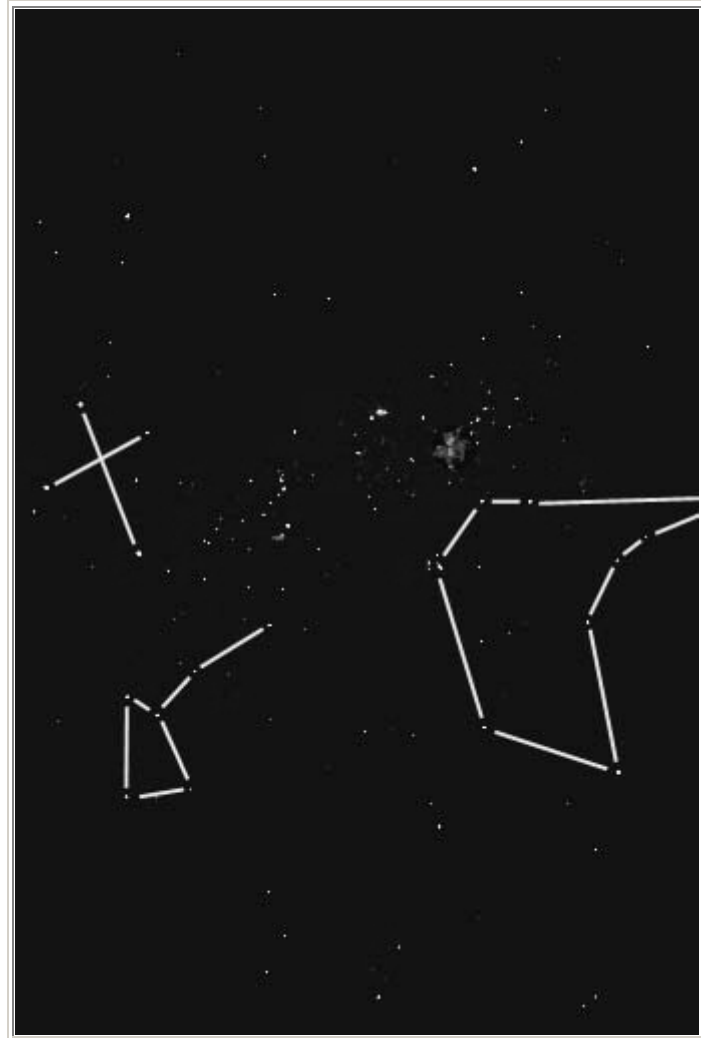


CRUZ DEL SUR



Latín: Crux (Cru)

Inglés: Southern Cross **Castellano:** Cruz

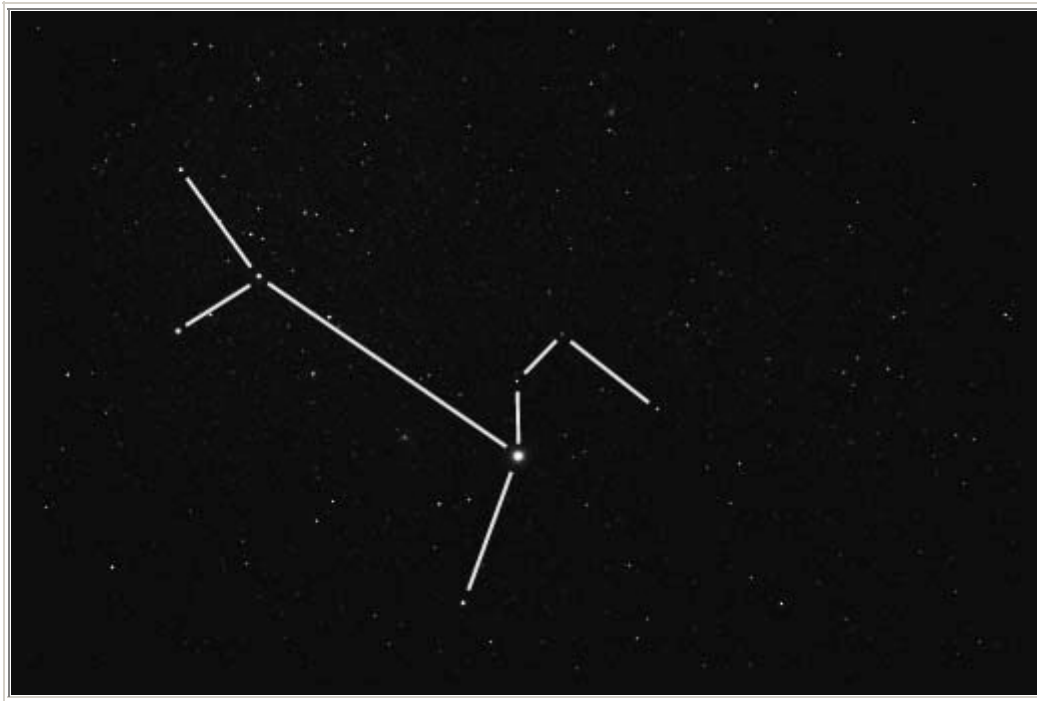
Alemán: Kreuz des Südens | **Francés:** Croix du Sud

Cruz, la cruz del sur, se ve cerca del margen izquierdo de la fotografía ([ver las líneas](#)). Probablemente es la constelación más famosa del sur, a pesar de ser la más pequeña de todo el firmamento. Sólo es posible observarla desde latitudes inferiores a los 30 grados norte. El mejor momento para hacerlo es alrededor de las 21:30 (9:30 pm) hora local, a mediados de mayo. Debajo de Cruz se encuentra la constelación Musca, y a la derecha se ve parte de la extensa constelación Carina.



Esta constelación esta formada por un grupo de estrellas muy luminosas; en su interior, se destacan dos objetos, "el joyero", un objeto formado por 50 estrellas y la nebulosa oscura "saco de carbón", formada por polvo que impide que la luz de las estrellas posteriores llegue hasta nosotros.

CAN MAYOR



CMa; Canis Major; Canis Majoris o el Perro Mayor

En febrero prolongando en dirección del horizonte la línea que une las tres estrellas del Cinturón de Orión, encontraremos una estrella de un característico blanco brillante: Sirio, el astro más luminoso de la constelación del Can Mayor y de todo el firmamento.

Can Mayor es una modesta aunque importante constelación del hemisferio sur celeste "escoltada" al norte por Monoceros y Orión, al oeste por Lepus y al sur y sureste por Columba y Pupis.

Aunque es una constelación modesta, sin embargo, posee estrellas brillantes que la hacen reconocible a simple vista además, posee la perla estelar del cielo, Sirio, la estrella más brillante del firmamento y la más ancestralmente conocida, incluso por civilizaciones aún en estado evolutivo casi en la edad de piedra.

MITOLOGÍA

Sirio es tan importante que toda una civilización, la Egipcia, dependía de esta singular estrella. En efecto, el orto elíaco de esta estrella, es decir, la primera aparición matutina tras el período de tiempo en que era ocultada por el Sol, que ocurría coincidiendo con el solsticio de verano, anunciaba a los egipcios el "milagro" de las regulares inundaciones del Nilo, pues toda su civilización entera dependía de este fenómeno.

El Perro mayor representaba para los antiguos sirios, un perro de la Jauría de Orión, dotado de capacidades extraordinarias. De hecho, se explicaba que era tan veloz que un día logro alcanzar a una zorra en plena carrera; esta gesta impresionó tanto a Zeus que el padre de los Dioses quiso hacerle un lugar en el cielo, para que nunca se olvidase.

Can Mayor se consideró como "los perros" de caza que acompañaban a Orión y que estaban a punto de cazar a Lepus, el conejo, justo al oeste o ayudando a Orión en su lucha contra el toro (Tauro). Otra leyenda griega liga al Can Mayor con Ortus, perro guardián del castillo de Gerion, una bestia de dos cabezas (Sirio A y Sirio B), hasta que Hércules tomó el castillo en su décimo trabajo (ver constelación de [Hércules](#)) matando al perro. Siempre se ha considerado a Sirio como una dualidad, incluso entre los antiguos griegos. En Atenas, el nuevo año comenzaba con la aparición de Sirio.

Los Dogon, una tribu africana en estado evolutivo casi paleolítico, no se explica cómo, pero ya sabían de la existencia de una compañera de Sirio (?), una estrella enana blanca muy débil y muy cerrada.

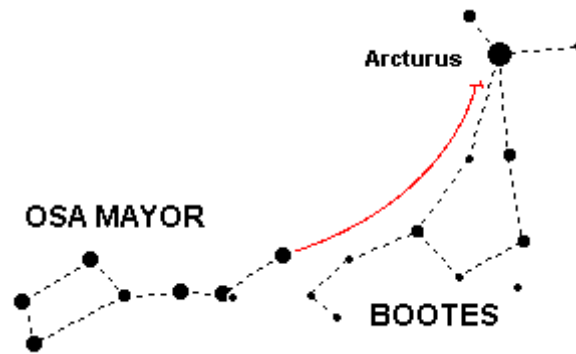
OSA MAYOR



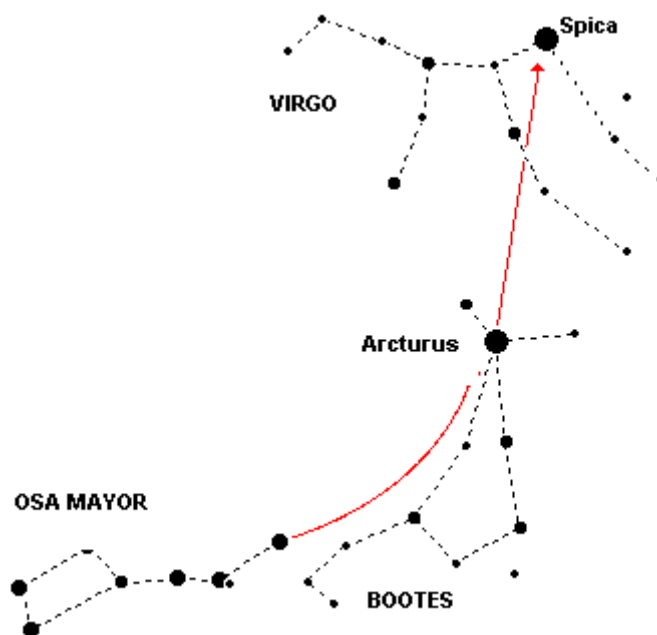
UMa; Ursa Major; Ursae Majoris

Durante el mes de Abril, esta constelación; encuentra en inmejorables condiciones de observaciones situándose en el hemisferio norte celeste. Se trata de la Osa Mayor, una constelación conocida también como "El Gran Carro" o "La Gran Sartén".

La Osa Mayor puede ser un buen guía para identificar otras constelaciones. Si seguimos la línea curva de la cola de la Osa llegaremos a una estrella brillante llamada Arcturus en la constelación de Bootes o Boyero de color anaranjada, esta es la quinta estrella más brillante y es visible durante muchos meses del año. Se encuentra a 35 años luz.

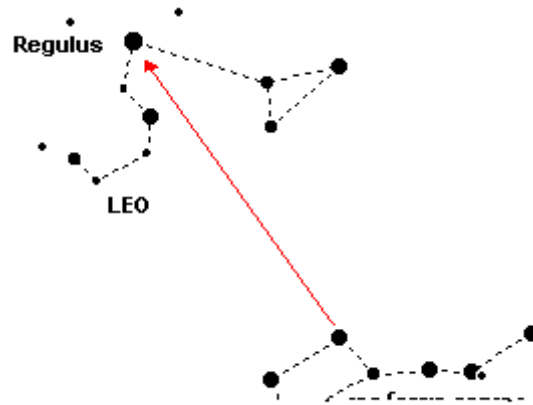


Pero aún hay más, ¡sigamos la línea imaginaria! y ¿qué encontramos?. Pues se trata de la estrella Spica de la constelación de Virgo o la Virgen. Es de color azul claro, es una de las estrella más bellas del cielo, muy conocida por los navegantes a causa de su posición aislada que le hace todavía fácil de localizarla. Está situada a una distancia de 217 años luz, es decir, que la luz que estamos viendo ahora hace 217 años que partió de la estrella.



Sigamos en la Osa Mayor, y en concreto en la cabeza de la Osa o en el cazo. Si prolongamos una línea imaginaria en sentido contrario a la polar y partiendo del cazo localizaremos la preciosa estrella Regulus o a de la constelación del León o Leo. Su forma es característica y no hay duda alguna. Regulus, su estrella más

brillante es de color azul claro y se halla a una distancia de 67 años luz. Durante el mes de noviembre es visible en esta constelación las lluvias de meteoritos de las leónidas, que suelen ser espectaculares.



MITOLOGÍA

Aunque para los egipcios esta constelación representaba la silueta de un jabalí e incluso un hipopótamo para otras civilizaciones, es la osa con el animal que más se ha asociado este asterismo a lo largo de los tiempos entre gentes que nunca mantuvieron contactos entre sí, como árabes, fenicios e iroqueses (estos de Norteamérica).

Dice la mitología griega que el gran dios Zeus se enamoró de una joven doncella llamada Callisto, la cual era ninfa de la diosa Diana. Zeus se disfrazó de esta Diosa para acercarse a la ninfa y conseguir hacer el amor con ella.

Como Callisto quedó embarazada y Diana se dio cuenta de lo acontecido mientras tomaba un baño con todas sus ninfas, la separó de su grupo.

Hera, la esposa de Zeus escuchó que Callisto había parido a su hijo Arkas, por lo que en un ataque de celos, la convirtió en un oso. Años después, Arkas encontró un oso al que, por miedo, intentó matar.

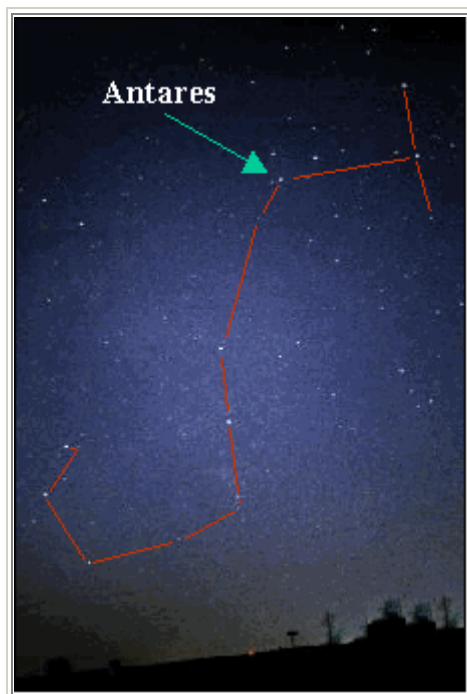
Zeus viendo lo que iba a suceder, corrió a salvar a aquélla a quien antes había amado tanto. Más rápido que un relámpago, se precipitó desde el monte Olimpo, se apoderó de Callisto y se lanzó con ella a

través del nocturno firmamento. Luego, arrancando a Arkas de la tierra, lo transportó a los cielos en donde, convertido en un pequeño oso , permanece cerca de su madre.

Allí, ambos se transformaron en estrellas. Desde entonces, viven juntos en el cielo y son conocidos como las constelaciones de la Osa Mayor y la Osa Menor. Sin embargo, cuando la celosa Hera los descubrió, mandó a Poseidón, Dios del mar, a que les prohibiera descender hasta el océano, como lo hacen las demás estrellas en el Norte. Por esta razón, la Osa mayor y la Osa Menor son las únicas constelaciones que en el Norte nunca se sitúan por debajo del horizonte.



ESCORPIÓN



Sco; Scorpio; Scorpium

Encontrar a Escorpión es muy sencillo. En el mes de junio si sale al jardín en las primeras horas después de la puesta del Sol, encontrará a Escorpión a media altura hacia el Este. Unas horas después, se habrá elevado hasta coronar prácticamente el cielo nocturno.

Su forma es sencilla de reconocer: parece un signo de interrogación invertido (como si lo mirara en un espejo) cuyo punto es una estrella rojiza conocida como Antares, una de las más brillantes del cielo.

Antares (Anti-Ares) significa "la rival de Ares", en referencia a nuestro, también rojizo, vecino planeta Marte (Ares para los griegos). Antares aparece en medio de dos estrellas algo más débiles, conocidas como Sigma y Tau Scorpii . Es una estrella verdaderamente gigante y fría (su temperatura superficial es menos de la mitad de la del Sol), y se encuentra a unos 520 años-luz de la Tierra. De hecho, la luz de Antares que está viendo ahora salió aproximadamente en la época en que Cristóbal Colón se preparaba para embarcarse en su propio viaje de exploración.

Octava constelación zodiacal totalmente sumergida en el hemisferio sur celeste por lo que el Sol en su recorrido anual, sólo la cruza por su zona norte, donde linda con Ophiuco, motivo por el cual quizá estaba bastante cargada de razón la reciente polémica astrológica sobre la presencia de una decimotercera constelación que sería esta última.

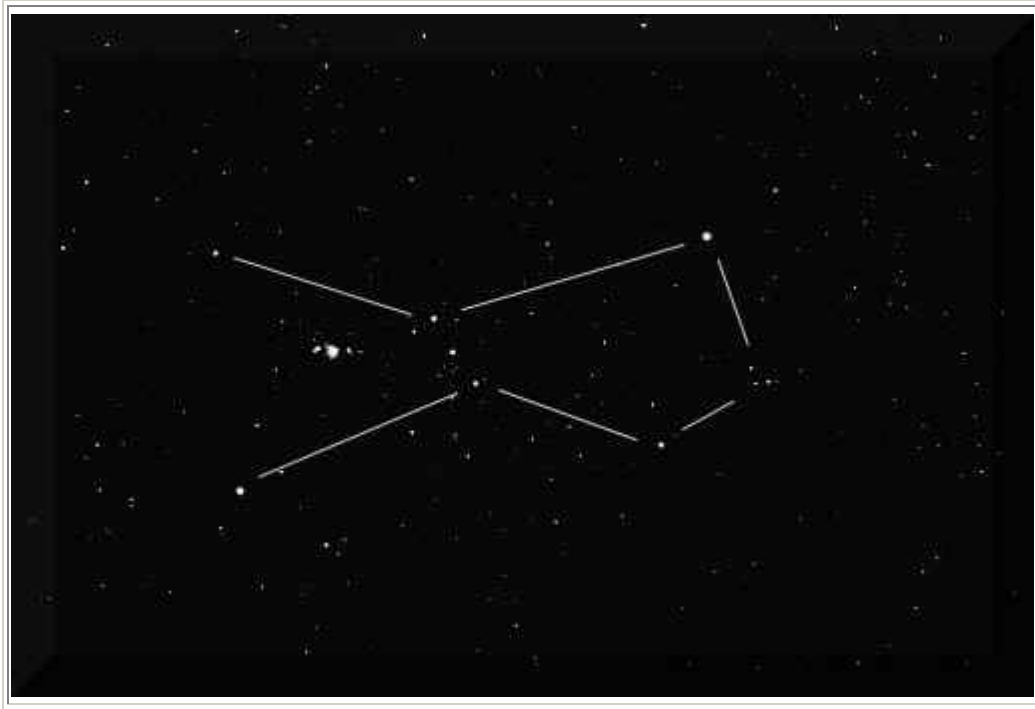
MITOLOGÍA



La leyenda de Escorpión está relacionada también con Orión, el cazador encargado de liberar al mundo de horribles bestias, a quién habría atacado con su aguijón quizá por orden de Hera, ya que el cazador se había vuelto engreído y afirmaba que nadie lo podía derrotar. El cazador, herido de muerte por la picadura, aplastó al escorpión con su garrote. Orión y Escorpión, convertidos en eternos enemigos, fueron representados en el cielo en lugares opuestos. Cuando Orión se levanta sobre el horizonte Oriente, Escorpión se hunde en el horizonte Occidente.



ORIÓN



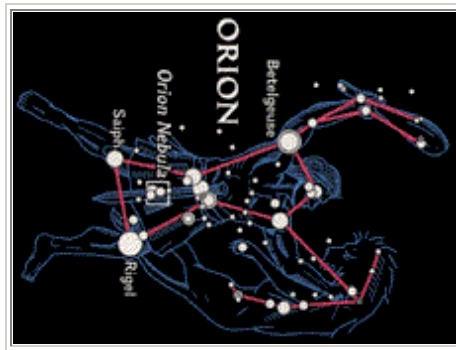
Ori; Orión; Orionis o el Cazador

Orión es, quizá, la constelación más reconocida tras la Osa Mayor y también una de las más fascinantes del hemisferio norte celeste. Orión es fácilmente reconocible por el rectángulo que forman sus cuatro estrellas principales: "Betelgeuse", "Bellatrix", "Saiph" y "Rigel"; dentro del cual se distingue un alineamiento de tres estrellas "gemelas" que forman el llamado "Cinturón de Orión"; o las "tres marías" que cruzan en sentido sureste-noroeste la zona central de la constelación y del que "cuelgan" tres grupos estelares, formando "La espada de Orión"

Pero como la constelación de Orión está asociada con un gran cazador, Betelgeuse formaría el hombro derecho del mismo, Bellatrix el hombro izquierdo, Saiph la pierna derecha y Bellatrix la pierna izquierda. Así mismo, la cabeza del cazador, estaría representada por el grupo de estrellas capitaneadas por "Meissa" y situadas al norte de la línea imaginaria que une Betelgeuse y Bellatrix. El brazo derecho, en acción amenazadora y supuestamente armado con un mazo lo forma un grupo de estrellas que parten en arco desde Alfa Ori. El brazo izquierdo, sin embargo, no existe sino en su terminación un grupo de estrellas en arco de

norte a sur, denominadas todas con la letra Pi y que simbolizan el vellocino con el que el cazador se protege el brazo.

MITOLOGÍA



Para los astrónomos árabes, la constelación era conocida con el nombre Al Jauzah, y más tarde Al Jabbar (es decir, el gigante). Las conocidas "tres Marías" que, en línea recta, conforman el cinturón de Orión se conocían como "el Collar de Perlas". La estrella central del trío es Alnilan, e-orionis, (cuelga de perlas). La estrella que se encuentra sobre el Ecuador celeste es Mintaka, d-orionis, (es decir, cinturón), mientras que las más al sur de las tres es Alnitak, z-orionis, (una forma derivada de cinturón, en árabe).

En la mitología india, esta constelación, fue conocida como Prajapati o el señor de las criaturas y, por tanto, asociado a Brahma. Fue el padre de numerosas hijas, las que se convirtieron en esposas del Rey Somah, la Luna. La mitología nos cuenta que una de sus hija, Rohini esta representada por la estrella Aldebarán (en la Constelación del Toro). El Rey Somah habría tratado de mancillar a Rohini, su propia hija, causando la ira incontrolable de Sirio (la estrella más brillante del firmamento visible, en el Can Mayor). Sirio mató a Prajapati de un flechazo en el costado. La flecha estaría representada por las tres estrellas que conocemos como el cinturón de Orión.

En la mitología greco-romana Orión era un gran cazador, tan famoso como engreído, al punto de afirmar que no habría sobre la tierra ningún animal o bestia que lo pudiera derrotar. Al oír tal soberbia la



diosa Hera (Juno para los romanos) envió a un pequeño [escorpión](#) para que pinchara a Orión. El cazador, herido de muerte por la picadura, aplastó al escorpión con su garrote. Orión y Escorpión, convertidos en eternos enemigos, fueron representados en el cielo en lugares opuestos. Cuando Orión se levanta por sobre el horizonte Oriente, Escorpión se hunde en el horizonte Occidente.

En la mitología egipcia leemos que estas estrellas, las tres Marías , el cinturón del cazador o la flecha justiciera que mata a Orión, constituían el lugar de reposo del alma de Osiris, el Dios del submundo y un símbolo de creatividad y de la continuidad de la vida, que fue asesinado por su hermano Set.

Cruz
La Cruz del Sur

Astronomía Autodidacta

PRINCIPAL

Las Constelaciones

© 2000. *Carlos Andrés Carvajal T.*
Astrónomo Autodidacta.

Las Constelaciones (latín *com*: reunión y *stelar*: brillar) son agrupaciones de estrellas en formas reconocibles hechas por los hombres quienes al observar el cielo quisieron encontrar en ellos a sus ancestros, dioses y leyendas. las constelaciones no reflejan grupos reales de estrellas, ya que en una constelación sus componentes aunque parecen estar cercanos, en realidad pueden -y en la mayoría de los casos están - alejados unos de otros por cientos de años luz.

La utilidad práctica de las constelaciones es la de servir de puntos de referencia para ubicar los objetos en el cielo, nombrar las estrellas bien sea por su magnitud (alfa, Beta, gamma etc) o por alguna clasificación numérica. La UAI ha promulgado las abreviaturas de tres letras para cada constelación.

Las constelaciones clásicas son las mas antiguas y pertenecen en su mayoría al hemisferio norte debido a que era la parte del cielo observable desde Europa y el cercano oriente, Es muy probable que las primeras constelaciones hallan servido para la ubicación de los primeros marineros y viajeros terrestres. Las primeras 48 constelaciones fueron catalogadas por [Claudio Ptolomeo](#) en el Siglo II en el Almagesto. La cultura occidental al tener una marcada influencia de las culturas griega, romana, árabe a través de la conquista por los europeos ha mantenido estas antiguas figuras hasta nuestros días. Se debe recordar sin embargo, que las

culturas precolombinas en América así como las antiguas culturas orientales también tenían sus propias constelaciones de acuerdo a sus propias vivencias y creencias.

Entre los años 1600 y 1800, durante las épocas de conquista del nuevo mundo y los viajes al hemisferio sur se describieron las constelaciones "modernas". Las regiones alrededor del polo sur fueron pobladas por varios astrónomos: en el siglo XVII [Johann Bayer](#) nominó 12, Jakob Bartsch 3 y [Johannes Hevelius](#) 7. [Nicolás Louis Lacaille](#) en un viaje a África del Sur nombró 14 mas. Bayer siguió la tradición de colocar nombres antiguos relacionados principalmente con el mar y sus criaturas. Lacaille por ultimo rompió la tradición de los nombres antiguos y bautizó con nombres modernos las constelaciones que describió. En el año de 1930 la Unión Astronómica Internacional (UAI) adoptó 38 de las constelaciones modernas y dibujó los límites rectangulares de las todas las 88 existentes.

Muchas constelaciones contienen dentro de su forma agrupaciones que se describen independientemente -y en muchos casos son mas fácilmente reconocidas que la propia constelación-, a estos "subgrupos" se les denomina *asterismos* como son el Cucharón de la Osa Mayor o la Tetera de Sagitario. Otros asterismos son los que se construyen con estrellas de diferentes constelaciones como el Triangulo estival entre Deneb (Cisne), Atair (Águila) y Vega (Lira).

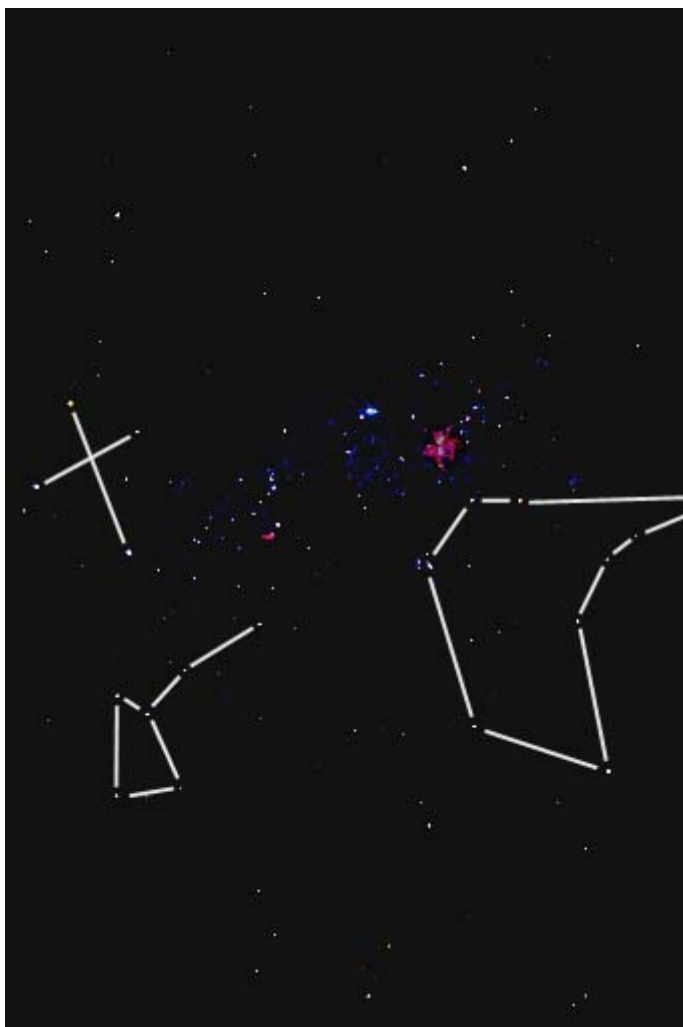
Las famosas constelaciones del Zodiaco (del griego *Zodiacis*: círculo de animales) provienen desde hace 3000 años de las culturas Babilonia y Caldea. En ese tiempo el Sol pasaba a través de estas constelaciones lo que ellos identificaron al observar con detenimiento las salidas y puestas del astro rey. Desde esa época hasta la actual la "ruta" del sol a través de las constelaciones a variado debido al movimiento de cabeceo de la Tierra que la hace girar lentamente como un trompo que pierde su impulso, lo que ocasiona la presesión de los equinoccios. De esta manera, en los días actuales el Sol pasa a través de 13 constelaciones a lo largo de la eclíptica: después de dejar Escorpión en la ultima semana de Noviembre pasa por Ofiuco a principios de Diciembre antes de llegar a Sagitario al final del mismo mes. La creación del Zodiaco (como lo anota Germán Puerta, astrónomo Colombiano) puede provenir de la necesidad de fijar ciclos de referencia deduciendo esto de la falta de estrellas de magnitud en las constelaciones de Pisis y Aquarius. De esta manera, el círculo de estas constelaciones esta dividido por doce elementos que representan las doce lunas llenas sucesivas a lo largo del año. En la astronomía moderna se considera el Zodiaco como una banda imaginaria de la esfera celeste que se extiende 8° a cada lado de la eclíptica en la cual transita el Sol, la Luna y los planetas y se deben dejar de lado las descripciones [astrológicas](#) de este especial grupo.

Las constelaciones en las cartas celestes tienen dos tipos de representaciones: marcos o bordes y líneas. Los bordes de las constelaciones fueron creados por Eugene Delporte en los primeros años de 1900, estas líneas crean límites como las fronteras de los países en los mapas terrestres. Las líneas de las constelaciones unen las estrellas principales dando forma a la figura que les da el nombre, estas líneas cambian con frecuencia de una carta celeste a otra.

LAS 88 CONSTELACIONES

Andrómeda	Antlia	Apus	Acuario	Águila
Ara	Aries	Auriga	Boyero	Caelum
Camelopardalis	Cáncer	Canes Venatici	Can Mayor	Can Menor
Capricornio	Carina	Casiopea	Centauro	Cefeo
Cetus	Camaleón	Circinus	Columba	Coma Berenice
Corona Austral	Corona Boreal	Cuervo	Cráter	Cruz

Cisne	Delfín	Dorado	Dragón	Equuleus
Erídano	Fornax	Géminis	Gruya	Hércules
Horologium	Hydra	Hydrus	Indio	Lacerta
Leo	Leo Menor	Lepus	Libra	Lupus
Lynx	Lira	Mensa	Microscopio	Monoceros
Mosca	Norma	Octante	Ofiuco	Orión
Pavo	Pegaso	Perseo	Fénix	Pictor
Piscis	Piscis Austrinus	Popa	Pyxis	Retículo
Sagitta	Sagitario	Escorpión	Escultor	Escudo
Serpiente	Sextante	Tauro	Telescopio	Triángulo
Triángulo Austral	Tucán	Osa Mayor	Osa Menor	Vela
Virgo	Volans	Vulpécula		





La Cruz del Sur

La Cruz del Sur

*Para aliviar a aquellos que destierra
y darles la esperanza y el consuelo
puso Dios a las mujeres en la Tierra
Y derramó los astros en el Cielo*

*Dio luz al valle y a los montes bruma
Nieve a los montes y a los soles llama
A la entreabierta flor dijo: ¡Perfuma!
Y al corazón de las mujeres ¡Ama!*

*Pero deseando dar a los hombres, Guía,
Cuatro estrellas cogió de su manto sideral
Nombrólas UNION FUERZA BELLEZA Y ARMONIA
Y formó con ellas en el cielo ¡CRUZ AUSTRAL!*

La Cruz del Sur - Su historia

Por: **Silvia Smith***



En la fotografía superior: la cruz del Sur, junto al Saco de Carbón.

Quien primero denominó Cruz del Sur a ésta constelación, fue el marino Hernando de Magallanes, llamándola "Cruz do Sul" en su viaje en el año 1505, acompañando a Lourenço de Almeida.

Dante Alighieri (1265-1321) en su obra "La Divina Comedia" dice: "distinguí cuatro estrellas vistas por los primeros humanos", esto, cuando salía del infierno e iba al purgatorio, se cree que se trataba de la Cruz del Sur, aunque la geografía de los tiempos del poeta no conocía tierra alguna desde donde se pudiesen descubrir. La historia dice que el primer europeo que las observó fue Américo Vespuccio (1454-1512) según se lo escribió a Lorenzo de Pier Francisco de Médicis. Sin embargo, antes las pudo haber observado Marco Polo (1254-1324), el cual llegó hasta las islas de Java y de Madagascar en 1284, que aunque el no la nombra directamente, sí existe una descripción del filósofo y médico Pietro de Albano, a quien Polo, describió las estrellas que se encontraban al Sur del Ecuador. Cuando hace mención de la Cruz del Sur, dice que ésta es de modesta magnitud, pero, un dato más y muy interesante sobre Marco Polo, es que denotaba gran preocupación porque decía, según relata en su libro "El Libro de las Maravillas", que la estrella Tramontana (así llamada la estrella Polar) no se veía desde esas latitudes, esto, hace muy posible, que se buscara una guía que la sustituyese para navegar en esas aguas, y la formación más llamativa, era indudablemente, la Cruz del Sur. Dante, a través de éste, se pudo haber enterado de la existencia de las cuatro estrellas. El decía que dichas estrellas sólo habían sido vistas por Adán y Eva, en su morada del paraíso terrestre, supuestamente situado en el Hemisferio Sur.



Imagen superior izquierda: Américo Vespuccio midiendo la Cruz del Sur con instrumental de la época, mientras los demás duermen vencidos por el cansancio. Imagen derecha: De la Uranometría de Bayer (1603). En este bello dibujo, observamos al Centauro, Lupus (el Lobo) y Cruz (la Cruz del Sur).

Ptolomeo (siglo II), conocía estas estrellas, y la Cruz figuraba como parte del grupo del Centaurus junto con Lupus (el Lobo), entre mediados y finales del siglo quinto a.C., la Eclíptica fue identificada en Babilonia y quizás también en Grecia. Los Babilonios fueron los que dividieron la Eclíptica en 12 partes del zodiaco. Durante el siglo dos de nuestra era, el astrónomo egipcio Ptolomeo, catalogó información sobre 1022 estrellas (el Almagesto). No es ninguna sorpresa que solo incluya estrellas visibles desde la latitud de Alejandría (31,13,12N), donde vivió y escribió este científico y en esa época, Acrux (Alpha Crucis), se podía ver a 5 grados sobre el horizonte sur. En la actualidad desde dicha latitud, sólo se observa Gamma Crucis a 1,5 grados sobre el horizonte. En 1624, el astrónomo alemán Jakob Bartsch, separó las estrellas de la Cruz del Sur que habían sido incluidas por Ptolomeo en la constelación del Centauro. Pero su visibilidad fue desmejorando por efecto del movimiento de precesión de la Tierra, hasta que se perdió. Pero, antes que Vesputio y otros renombrados navegantes contemplaran la Cruz, el piloto y astrólogo portugués Joao de Lisboa, ya la había divisado desde la costa Este de Brasil, corriendo el año 1500. Desde ese entonces, tanto Joao como el navegante Pero Anes, utilizaron la Cruz, para hallar la posición del Polo Sur Celeste, y, al respecto, escribieron un tratado llamado "Manual de Navegación", en el que se aconsejaba a los navegantes el uso de esta constelación para determinar la situación de la Estrella Polar Sur, Gamma Octantis.

En el año 1679, La Cruz del Sur, se constituye en la constelación número 63, pues antes, como podemos ver en el dibujo de Bayer, figuraba como parte de la pata trasera izquierda del Centauro, aunque al situar las cuatro estrellas más conocidas, lo hace erróneamente, incurriendo en un error realmente extraño en alguien tan meticuloso en la concepción de tan bellas ilustraciones, colocando la Cruz en forma vertical, respecto de la figura del Centauro.

La Leyenda del Choike, la pisada del Súri, el ñandú galáctico y otras historias de la Cruz del Sur

Muchos de los mitos y leyendas que se conocen, son de transmisión oral, ya que no ha quedado otro tipo de documentación, pues como todo pueblo conquistado, el aborigen Sudamericano en su momento, vio avasallado su conocimiento porque lo consideraron pagano. De este modo, llega a nosotros, una parte de la historia que de la astronomía tenían algunos de los pueblos primitivos que habitaban América del Sur, así como también, los escritos de varios cronistas de la época de la conquista, y algunos contemporáneos que dejaron plasmados estos conocimientos, en varios libros de crónicas.

De esta transmisión oral, debo mencionar algunos datos que recibí de mi padre, Don Félix Diez Monroy.

Mi padre, hizo 5 años de campaña en la Patagonia haciendo la medición del meridiano desde el Río Negro hasta Río Gallegos (década del 40). Entre las historias que me contó, encuentro una interesante referencia, cuando relataba que en la provincia de Santa Cruz, en unas cuevas o grutas, con gran sorpresa vio que evidenciaban haber sido habitadas en tiempos muy remotos. Una de éstas, estaba repleta de dibujos de colores terrosos. De los dibujos que me refirió mi padre, recuerdo manos, patas de avestruz, flechas y soles o sol, no recuerdo cantidad. Me parece sumamente interesante, ya que aquí también se ve la apretada conexión del aborigen con el súri y el cielo, es más, mi padre, no me habló de "un avestruz", sino, de "patas". No es difícil ligar esto, con la historia de la pisada del súri. Esto que cuento, es en referencia a una de las cuevas o grutas específicamente, que visitó mi padre, ya que sus relatos se extienden a otras con otros dibujos, una de ellas, es la que hoy conocemos como "Cueva de las manos".



Foto superior izq.: imágenes de ñandúes en gruta en la provincia de Córdoba Arg. (8.000 a.C.) Foto derecha: Detalle de La famosa Cueva de las Manos en la prov. de Santa Cruz, donde apreciamos guanacos (8.000 a.C.)

He podido también acceder a algunas leyendas, como por ejemplo, la que me cuenta Guillermo Laime, originario de Colonia Santa Rosa, departamento de Orán, en la provincia de Salta. Guillermo cuenta, que viviendo ellos en el campo en su niñez, Zoilo Juárez, señor ya fallecido, que era originario de Embarcación, cerca de Tartagal, les relataba historias que este señor conocía a su vez de su niñez, entre estas historias, se encuentra la que relata: "... un río blanco y zigzagueante, persigue al súri (ñandú), el cual, corre y zigzaguea como lo hacen estas aves, para huir del río, pero debe cuidar de no meter su pata en el pozo negro, mientras el "viejo" y la "vieja", lo contemplan."

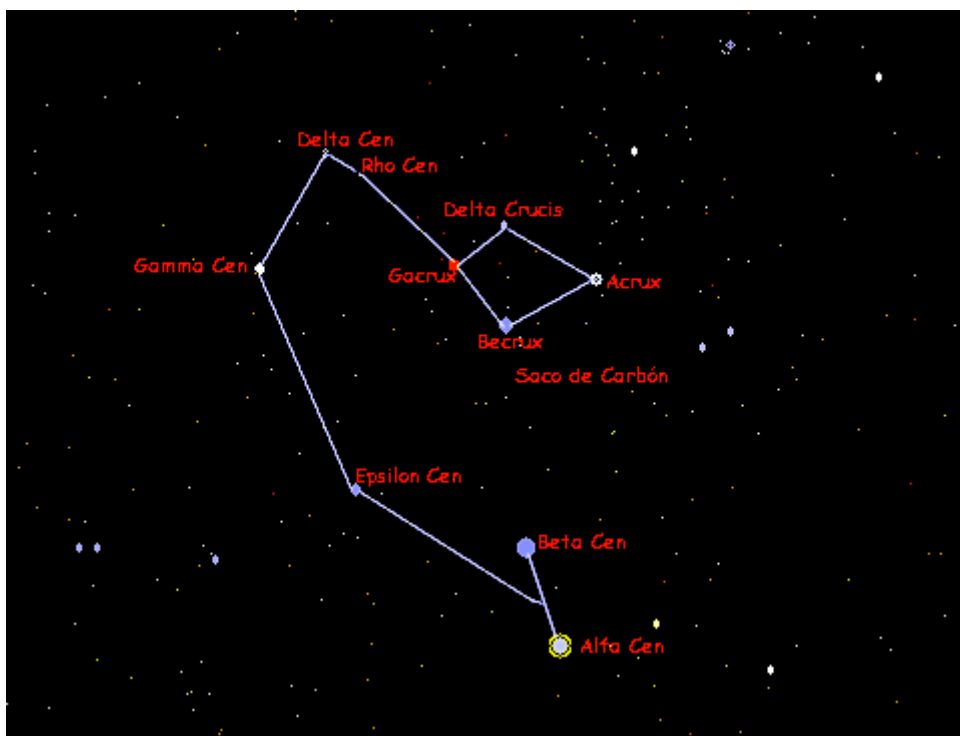
Según este relato de Guillermo, el río zigzagueante, sería la Vía Láctea, la pata que puede llegar a meter en el pozo, es la Cruz del Sur, y el pozo que debe esquivar, el Saco de Carbón, la vieja y el viejo que contemplan, la Gran Nube de Magallanes, y la Pequeña Nube de Magallanes, dato éste, que ampliaremos al desarrollar el tema de mitos referente a las Nubes de Magallanes.

Estas historias, que pueden haber sufrido algunas deformaciones en su transmisión oral, son realmente bellas, llenas de particular encanto, tanto así, que han permanecido grabadas a fuego en la memoria de quien las escuchó, y acompañado por ellas, hasta el día de hoy, observa el cielo. Es evidente, su origen de mitos y leyendas aborígenes de la zona.

Esta voz utilizada en el relato de Guillermo Laime, "súri", es de origen quichua, y es corriente en el lenguaje norteño. Como referencia, según datos de Lehmamm-Nitsche, los indios chiriguano, se llegaban hasta Orán para la zafra (cosecha de la caña de azúcar), siendo posible, que parte de la mitología celeste de los chiriguano, llegase enriquecida y deformada a los actuales lugareños.

El súri, según los chiriguano y chahuancas, forma una constelación sobre el Saco de Carbón, que en este caso, no representa al súri completo, sino, a su cabeza y cuello, hasta el "collar" típico que rodea la terminación de su cuello. Siendo la cabeza representada por las cuatro estrellas de la Cruz del Sur, el cuello, por unas cuantas tomadas del Centauro, cerrando esta constelación, el espléndido collar al fin del cuello, está representado por Alfa y Beta del Centauro. Los chanés, parece que también adoptaron esta forma de ver la Cruz, de sus vecinos chiriguano.

La interpretación de la Cruz del Sur como la cabeza y cuello de un avestruz, parece pertenecer a estas tribus nada más. Pues nos encontraremos a través de las diferentes historias indígenas siempre con el súri o choique (ñandú), pero visto de diferentes modos.



En la imagen superior: Tomando los datos que conocemos, esta es la forma en que estaba conformada la constelación del Súri, según los chiriguano, siendo la cabeza, cuello y collar del avestruz en este caso. (Ilustración: S. Smith©)

Por ejemplo, La Cruz es considerada como el "la pata del súri" o también como la "pisada" de este animal, por la forma geométrica que tiene esta constelación y su similitud con el rastro que deja el ñandú en el suelo, en este caso, dicen que Alfa y Beta del Centauro, son "las boleadoras del súri".

Según los chanés, Alfa Crucis (Acrux), sería el pico, Beta (Becrux) y Delta Crucis, los ojos Gamma Crucis (Gacrux) la nuca, la línea que une esta última estrella con el cuello, está representada por Rho, Delta, Gamma y Epsilon Centaurus, y el collar por Alfa y Beta del Centaurus.

Citaré aquí lo dicho en el "Instituto Popular de Conferencias" por el Doctor Roberto Lehmann Nitsche, donde abarca un maravilloso estudio que va desde el Norte al Sur de la Argentina, mostrándonos un relevamiento exhaustivo hecho por él, de la visión astronómica de los indígenas de las diferentes tribus: "...Para completar las imaginaciones de los aborígenes sudamericanos respecto de la "Vía Láctea", deben citarse algunas todavía, e.d. las siguientes: para los indios de Buenos Aires y de la Patagonia septentrional, que vivían en el siglo XVIII, era el campo donde sus antecesores cazaban avestruces (y agregaré que esos cazadores, eran representados por las estrellas en general; el avestruz, por la "bolsa de carbón"; su pisada o huella, por la "cruz austral"; las plumas de los animales boleados, visibles en dos montones, por las dos Nubes Magallánicas; y la boleadora avestruce, al fin, por las dos estrellas más brillantes de Centauro, (Alfa y Beta). Mientras que todo esto forma un conjunto homogéneo de ideas que puede llamarse ilustración astral de la vida diaria del indio patagón."

Los mocovíes y la constelación de "La Caza del Avestruz"

Para el pueblo mocoví, del Gran Chaco, cuyo idioma es sumamente parecido al toba, varias son las historias, y difícil de discernir cuál la originaria. Cuentan que encontraron una vez un avestruz y los perros lo persiguieron. Subió el avestruz al cielo y allí se quedó, siendo éste, el Saco de Carbón.



Imagen superior: Visión celeste según la cual el súri (avestruz) sería el Saco de Carbón. (Ilustración: S. Smith©)

A esa historia, se agrega esta otra versión: En el cielo hay un casal de avestruces, el macho va adelante, la hembra sigue al esposo. Cuando es su época, se juntan y ponen su nido cuando viene el buen tiempo (junio-julio en el Chaco se juntan para poner los huevos). De este nido, salen muchos pichones que son criados por los padres. Cuando llega la primavera, los pichones bajan a la tierra para comer las flores, y para que las gentes tengan con que alimentarse.

Otra de las formas de ésta constelación que contiene a la Cruz, según los mocovíes, es la siguiente: Al Crucero llaman *Amanic*, esto significa, avestruz. Cuentan que corriendo un mocoví a un avestruz hasta el horizonte, el avestruz trepó por el cielo donde quedó formando su figura con las estrellas, y que de ésta conformación, se forma el Crucero (Cruz). Según parece aquí, la Cruz del Sur con el Saco de Carbón que es el cuerpo, correspondería al avestruz, Alfa Centauri al indio que lo perseguía, y para otra historia, Beta Centauri, el perro que acompañaba al indio cazador.

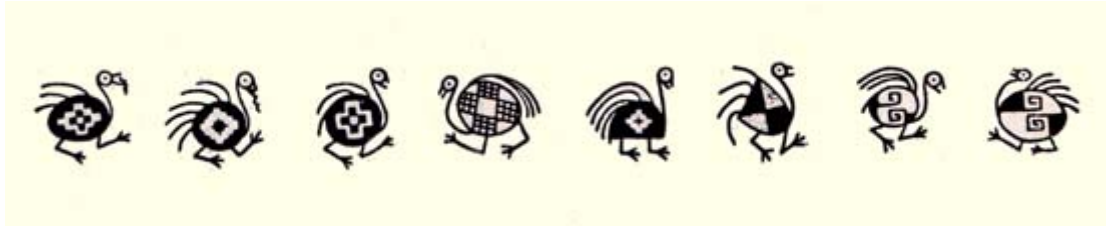


Imagen superior: Hermosas y descriptivas figuras de súrís pintadas con engobes sobre cerámica santamariana arqueológica (prov. de Catamarca). Se observa la decoración de cruces dentro de las mismas.

y aquí cerramos las historias mocovíes, con ésta: "En tiempos remotos, en que el Dios había creado el mundo tal como existe, al poblar la tierra de seres vivientes había colocado a dos animales, el Avestruz y el Perro en medio de un rincón espléndido de la tierra, donde disponía cada uno de cuanto pudiera necesitar: campos, pastos, ríos, granos, alimentos, etc. y así vivir todos en paz. Pero un día, hubo discordia entre ambos, y como el Avestruz le aplicó una fuerte patada al Perro, éste, muy enojado lo persiguió para darle caza, de este modo, corrieron de un lado hacia otro por toda la superficie de la tierra. Y cuando el avestruz vio un inmenso árbol que llegaba al infinito se subió en él, creyendo salvarse de su perseguidor, pero el Perro que olfateando llegó al pie del árbol, trepó por él y siguió a su perseguido. Viendo el Dios de ellos tanta persistencia en vengar sus faltas, decidió castigarlos, convirtiéndolos en estrellas, y es así como aún se ve al Avestruz perseguido por un Perro.

Los guaraníes y el avestruz galaxial

Según el padre Franz Müller, "para los guaraníes el Ñandú (ñand'u) significa avestruz, así como también todo tipo de arañas y toda la vía láctea. Según la mentalidad guaranítica, en el fondo, una y la misma cosa: aquello, lo que come a nosotros."

Luego dice: "Ñandu, es un ave gigantesca que aparece todas las noches en el firmamento. Desde tiempo ya nos hubiera tragado, sino Tupã, el amigo de los hombres (ser supremo de los Guaraníes), en previsión de esto, le hubiese indicado también en el espacio celestial y en la vía láctea, un gran depósito de alimentos: la "Bolsa de carbón" (*manchas del sur*). Al principio había tres depósitos. Uno de ellos, ya se comió el avestruz; cuando se habrá devorado los dos restantes, caerá sobre la gente y habrá llegado el fin del mundo".

Como vemos, el ñandú, cumple un rol importantísimo en la vida de los aborígenes no solo chaqueños, sino, también de otras tribus a lo largo y ancho del territorio argentino, así como una buena parte de lo que hoy son territorio de países aledaños.



Imagen superior: Característica decoración de una urna funeraria santamariana, realizada con pigmentos negros sobre engobes. Podemos observar entre los detalles, los súrís o pollos de ñandú.

También nos encontramos a través de los relatos de R. Lehmann-Nitsche, con la interpretación de una parte de la Vía Láctea como avestruz gigantesco visto desde el costado derecho. En este caso, el cuello del ave enorme, comienza en la región del Saco de Carbón y se extiende, transformándose en el cuerpo con alas llegando hasta la estrella Antares y la constelación de Ophiuchus, sigue bajando hasta la cola y la púa del Escorpión, la galaxia representa la pierna del ave fijada en plena fuga, aunque no hay relación de proporción el espesor de la Vía Láctea con las delgadas patas del avestruz.

Aquí, me gustaría acotar, que los Araucanos, llaman a la Vía Láctea "Río", también los wichis (matacos), quichuas, y aimaráes, así como para los onas de Tierra del Fuego, quienes lo llamaban "el gran río de los espíritus buenos", coincidente con el relato de Don Zoilo Juárez, quien la describe como un río.



Foto superior: Imagen de la Vía Láctea, el "Río Celestial" o "Gran Río" para muchas de las civilizaciones primitivas. (Foto: © "Observadores", Institutos Astronómicos de la Universidad de Bonn.)

Los Tobas y la constelación "la Caza del Súri (avestruz)"

Para los tobas, la idea de las constelaciones, está basada en que cuando en una época remota, el fuego destruía la Tierra, algunos se salvaban subiendo al cielo y convirtiéndose en constelaciones.

Las interpretaciones que este pueblo tenían de ésta constelación que incluía a la Cruz, son relatos recogidos por el padre José Guevara y por R: Lehmann-Nitsche, relatos, que son coincidentes en muchos puntos.

El relato dice: Dos muchachos (Alfa y Beta del Centauro) cada uno con su perro (Alfa y Beta crucis), andan cazando un súri, los perros andan delante (según el padre Guevara), los muchachos atrás. Los perros alcanzan al súri, lo agarran de la barriga y le sacan las tripas. El súri estaría representado en este caso, por el Saco de Carbón, su pata, por Gamma y Delta Crucis.

El choike (avestruz), el cazador y las boleadoras

Creo que esta historia que va a continuación, tiene más que ver con los pueblos más al sur.

Según la leyenda, Nemec, que era el jefe cazador, quiso capturar un enorme choike, que significa ñandú, que había avistado, pero éste, viéndose a punto de ser atrapado, escapó volando hacia las estrellas. El jefe entonces lanzó con toda su fuerza las boleadoras (elemento que se utilizaba para enlazar las patas del animal y voltearlo), pero éstas, no pudieron alcanzar a el ave, quedando también en el cielo, cerca de la pata del choike, formando las estrellas que conocemos como Alpha y Beta del Centauro, conocidas también como "las balizas de la Cruz del Sur", ya que parecen señalar a la misma, apuntando al palo menor de la Cruz.

Los Araucanos y el Guanaco Celestial

Para los Araucanos, el cielo era "*huenu mapu*", que quiere decir "El país arriba". Según este pueblo, el cielo era otra tierra que la que ellos habitaban, pero, iguales, tanto por los detalles geográficos como por los hombres y animales que en ellos habitaban.

El mapa celestial de los araucanos, es atravesado por un gran río, que es la Vía Láctea, a la que llaman "*leufu*" (río), cerca de este río, hay "dos ojos de agua " *rúnanco*" o "*menuco*", que son las Nubes de Magallanes. En este "país de arriba" habitan dos animales celestiales, que son el guanaco y el avestruz. El guanaco celestial, comprendía una fantástica constelación, representada por estrellas del Centauro, que en determinadas épocas, luego de la puesta del Sol, aparece en la posición de un cuadrúpedo. Las estrellas de las que estaba compuesto eran Epsilon, Zeta, Mi, Eta, Theta del Centauro. Cuando para esos meses asoma el guanaco celestial, parece estar avizorando el horizonte antes que salga su compañero, el avestruz astral, que pronto aparece y se destaca entre las estrellas de la Vía Láctea, como un óvalo libre de estrellas y bien negro, que es el Saco de Carbón. Para los araucanos, el Saco de Carbón representa el cuerpo del avestruz que se encuentra echado en el suelo, y la pata está compuesta por las cuatro estrellas de la Cruz del Sur.



En la imagen de la izquierda: El Dr. Roberto Lehmann Nitsche, ideó un escudo para representar a la provincia de la Pampa, que estaba compuesto por el Guanaco Celestial. (Imagen archivo Biblioteca de la Universidad de L. P.)

Los Incas , las culturas andinas y la Cruz del Sur

A modo de introducción, transcribimos aquí los aportes de aficionados, especialmente de América Central y América del Sur, que nos acercan valiosos datos de las culturas que poblaron y pueblan estas latitudes.

Desde Brasil, los comentarios de Carlos H. A. Andrade, del Proyecto INTI, Observatorio Municipal de Americana, y así dice:

..." la constelación de la Cruz del Sur ha tenido mucha importancia en la cultura Inca... Hay muchas construcciones en todo el Imperio Inca que están relacionadas a esa constelación. Como sus estrellas indicaban hacia donde quedaba el Polo Sur del cielo, necesitaban conocerlas para poder determinar las estaciones del año, las mejores fechas para el plantío y cosecha y los Solsticios y Equinoccios... Hasta hoy, la Cruz del Sur es la mas importante constelación de ellos... así como para nosotros también... ya que quedamos en el hemisferio Sur de la Tierra... A través de la estrella Alfa de la Cruz, pondremos por ejemplo hacer una viaje por todo el Sur de la Tierra... En Ollantaytambo, cerca alrededor de 80 km. del Cuzco, Perú, hay muchas piedras relacionadas a esa constelación... En Nazca, hay también diseños grabados en piedras, que sólo pueden ser mirados desde el cielo... Estaremos en nuestra próxima etapa del proyecto haciendo algunos estudios en Nazca, y así tendremos mas informaciones sobre la Cruz del Sur y su relación con los Incas."

Agradecemos este valioso aporte a Carlos Andrade, y esperamos sus próximas investigaciones al respecto.

Desde México, Ricardo Tepach Coello, nos dice:

" ...En la fecha del 3 de mayo, la visibilidad de la Cruz del Sur es muy buena desde nuestra perspectiva, de ahí que sea el día de la Cruz, esa fecha efectivamente también es considerada el día del albañil, y como la gran mayoría de latinos, nuestra religión mas importante es la católica, ellos (los albañiles) consideran necesario rendir culto a la Santa Cruz, poniendo en esa fecha una cruz forrada de papel crepé (o algún otro papel que le de vista al simbolismo) en la construcción misma, pues es creencia popular, que de no hacerlo la construcción se demolería. Ese día, terminan antes sus actividades, pues el patrón de la construcción les ofrece un convivio a base de antojitos típicos mexicanos (tamales, tacos, tortas, barbacoa, etc.) y en los lugares altos del país (dígase Cd. de México) la ingesta de Pulque (bebida fermentada extraída del maguey) es clásico, en el resto del país, es la cerveza, y cuando hay recursos económicos por parte del patrón hasta un gran baile se les ofrece. Huelga decir que ese día festejan "su santo" aquellas personas que tienen el nombre de Cruz, y en algunos lugares del país, en los cuales haya algún "barrio de la Cruz" festejan con fiesta en el lugar mismo donde se encuentre este símbolo. Esperando estos comentarios te orienten aunque en sea forma mínima acerca de nuestros festejos de la Cruz."

Agradecemos la colaboración de Ricardo Tepach Coello.

Tanto Bolivia como Perú y México, tienen una fuerte relación en sus mitos, historias y leyendas, con la Cruz del Sur, constelación que juega un papel de suma importancia en la vida cotidiana y los ritos de sus originarios habitantes, y que perduran hoy en día.

También para el pueblo boliviano, el tres de mayo festejan la Cruz, pero en este caso, se refieren específicamente a la fiesta de la constelación de la Cruz del Sur, siendo que sus antepasados reverenciaban esta constelación denominada Achakana (Cruz del Sur).

El Antiguo Testamento y la Cruz del Sur

Los Penetrales del Austro

En el Antiguo Testamento, cuando se hace referencia a la parte más protegida y más interior de una morada, donde se conservan las cosas más preciosas, es "*penetralia*".

Giovanni Schiaparelli, en "Astronomía en el Antiguo Testamento", hace referencia a esto, y al libro de Job, donde se alude a alguna brillante constelación entre las más australes de su horizonte. No es difícil de ubicar a qué constelación se hace referencia, ya que no son muchas en éstas latitudes las que están conformadas por estrellas que sean de elevada magnitud. Aquí, hay que hacer mención, a algo que ya hemos dicho, la precesión de los equinoccios, por lo cual, estas constelaciones, eran vistas en la época que se escribió ese texto desde Palestina (aproximadamente 32° latitud Norte).

A unos 20° sobre el horizonte, en el año 750 a.C., aproximadamente, sobre el horizonte austral, se veía la constelación designada con el nombre de "*khadrê theman*" o "*Penetrales del Austro*". Esta constelación, debería estar formada por las más ricas y bellas estrellas conocidas en nuestro cielo, entre las que se encuentran Canopus, Alpha y Beta del Centauro y las que componen a la Cruz del Sur. Esta constelación, tenía que estar comprendida por lo que hoy conocemos como la Nave de Argos, la cruz del Sur y el Centauro.

Es muy bella la descripción que hace Schiaparelli, y no puedo sustraerme a su textual descripción: "...En los tiempos a que aludimos, pudieron los pastores y agricultores de Palestina contemplarla (ahora sin embargo ya no les sería posible) sobre el horizonte extremo meridional, bajo la apariencia de una luz intensa como de aurora austral sembrada de estrellas brillantes, y admirar un espectáculo, que hoy sólo puede ser visto por quien descienda hacia el Ecuador...", esta bellísima descripción, nos da una idea cabal de cómo se vería la Cruz del Sur sumida entre sus acompañantes, formando parte de la llamada "Penetrales del Austro".

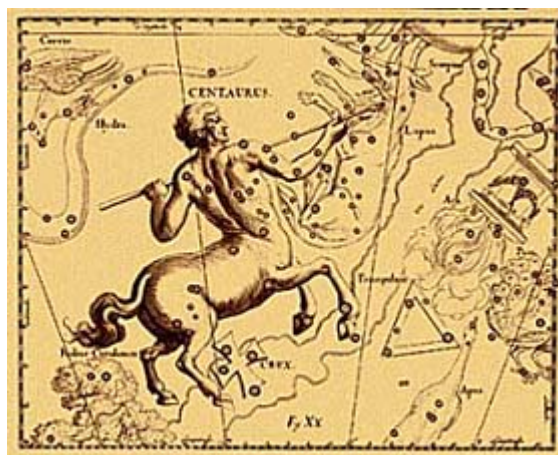


Imagen superior: Representación de la Cruz del Sur a los pies del Centauro, según Hevelius.

Plinius y la Cruz del Sur desde Alejandría

Un dato posible, es que Plinius (23-79 de nuestra era), desde Alejandría, trataba de demostrar la redondez de la Tierra, así es que, se dice que este asterismo, que no es visible desde latitudes más al Norte, es uno de los que le sirve para dicha afirmación según lo relata en su libro "Naturalis Historia Liber".

Alberto Martos Rubio, en su "Historia de las Constelaciones" en el volumen 4 página 638, hace referencias a la Cruz del Sur, entre las cuales, se encuentra la que se refiere a la Muerte de Julio César, asesinado el 15 de marzo del año 44 a.C., mismo año, en que, dice este autor, en la Cruz del Sur, se extingue el cometa aparecido ese año, el 23 de Septiembre, siendo una oportunidad muy apropiada para ensalsar aún más al emperador asesinado, identificandolo con dicho cometa. Plinius, la denominó por esto, *Thronos Caesaris*, porque parecía ser el lugar designado para el alma del César, esto, viene a cuento, porque la Cruz que no era visible desde Roma, sí lo era desde Alejandría.

Pero, estos datos, no resultan firmes. El cometa si existió, Una de las representaciones más famosas de éste cometa fue hecha sobre una antigua moneda romana, cuando Augustus Caesar emitió un denarius con un cometa sobre el reverso, conjuntamente con la inscripción, DIVVS IVLIVS. Esto era en directa referencia al cometa visto en los cielos inmediatamente después del asesinato de Julius Caesar en 44 a.C.

No obstante esto, no resultan consistentes los datos referentes a Plinius y su consagración de la Cruz del Sur como el "Trono del César".

Otros datos aportados por el Dr. Mark Kidger, nos refieren que, el cometa se desplazó desde el centro de la figura de Orión hasta el borde en un intervalo de unos días. El único dato seguro sobre la fecha es que el cometa apareció en algún momento entre mediados de mayo y mediados de junio. Después hay un lapsus en las observaciones pero parece ser que las observaciones romanas se realizaron hacia finales de julio. Eso se interpreta como un estallido del cometa en la semana antes del plenilunio del 30 julio de 44 a.C. cuando estaba en su máxima aproximación a la Tierra. la órbita que se calculó dice que el cometa JAMÁS pudo estar en el Hemisferio Sur y, desde luego, cuando se terminó a finales de julio de 44 a.C, estaba en Andrómeda, a 180° de la posición ante dicha según los datos de Martos Rubio, que lo toma como extinguiéndose en la Cruz del Sur.

Dados estos datos, para concluir, considero no potable, la alusión hecha a la Cruz del Sur respecto de que fuese considerada por Plinius como "El Trono del César".

La Cruz del Sur desde Australia

Para la tribu australiana de los Cornu, la Vía Láctea, era también un río de suma importancia para ellos, pues en sus orillas resucitarían después de la muerte como hombres de color blanco. Así también para los Narrinyeri, otra tribu australiana, es un río donde navega una embarcación.

Respecto de la Cruz del Sur, en el centro de Australia, curiosamente, se consideraba a esta constelación, como la "Pata de Aguila", y digo curiosamente, porque en cierta forma se iguala a la visión que de la Cruz, tenían las tribus de Sudamérica, cuando que la veían como la "Pata del Súrri".

La Cruz del Sur desde el Egipto de los faraones

La visibilidad de la Cruz del Sur desde Egipto en la época en que se construyeron las pirámides, ya no es novedad.

Según teoriza Alberto Martos Rubio en su ensayo "Historia de las Constelaciones", podría ser que la cruz ansada (Ankh), con la que los egipcios representaban el simbolo de la vida y de lo viviente, podría tener su origen en esta constelación, cuyo aspecto no puede haber pasado desapercibido a una civilización tan avanzada.

La Cruz del Sur desde la India

Desde la India, según datos de una antigua tradición, existía una constelación conocida como "Sula", cuyo significado es "la viga de la crucifixión". Por ubicación y descripción, sería coincidente con la Cruz del Sur.

Bibliografía consultada:

"Astronomía en el Antiguo Testamento" de Giovanni Schiaparelli, ed. Losada.

"Mitología Sudamericana" de R. Lehmann-Nitsche (1924)

"Astronomía indígena Sudamericana" Conferencia del Dr. R. Lehmann Nitsche, Instituto Popular de Conferencias.

"Historia de las Constelaciones" Ensayo sobre su origen por Alberto Martos Rubio, Ed. Equipo Sirius.

"Las Culturas Precolombinas" por Henri Lehmann, De. Universitaria de Buenos Aires.

"Los Aborígenes de la Argentina" por G. E. Magrassi, Ed. Galerna

"Cuentos y leyendas Argentinos" por R. Rosaspini Reynolds, Ed. Continente.

"Manual de los Cielos y sus Mitos", por Geoffrey Cornelius, Ed. Blume.

Variadas fuentes orales.

*Silvia SmithCOPYRIGHT (c

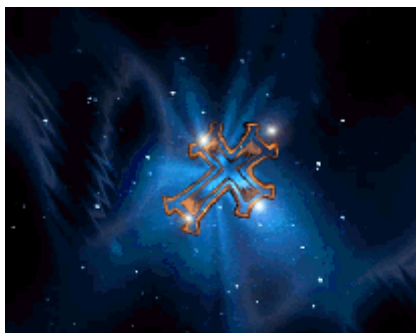
Cruz del sur

Cuando se sueña con los ojos abiertos, lejos de la nebulosa incierta, donde los interrogantes mueren en el cansancio de la duda, el tiempo se pierde en el silencio de la palabra que muere en el orgullo.

Es entonces cuando la fuerza de la razón posterga al corazón y convierte en piedra la dulzura de la emoción, la sensibilidad sangra disfrazada en la comedia de la sonrisa y la mirada se opaca bajo la sombra de la ilusión. El cuerpo se pinta de rojo por esconder el verde del alma y la inocencia muere en el silencio de la jungla cuando el reflejo del sol apacigua su encanto. La claridad del día se vislumbra entre las hojas plateadas en la penumbra de los árboles, el rayo de luz penetra como al descuido en el laberinto de las ramas, claridad de los senderos encubiertos del bosque.

De lejos parece un paisaje impresionista, de cerca, el retrato de la gioconda. ,donde el misterio se nos rebela día a día en sus caminos truncos y senderos luminosos.

Si el sol supiera donde va su luz, se eclipsaría tras la luna en pos de las estrellas y la cruz del sur cambiaría el rumbo de los cometas para que de su cola emerja el calor del universo.



Quien primero denominó Cruz del Sur a ésta constelación, fue el marino Hernando de Magallanes, llamandola "Cruz do Sul" en su viaje en el año 1505, acompañando a Lourenco de Almeida.

Dante Alighieri en su obra "La Divina Comedia" dice: "distinguí cuatro estrellas vistas por los primeros humanos", esto, cuando salía del infierno e iba al purgatorio, se cree que se trataba de la Cruz del Sur. La historia dice que el primer europeo que las observó fue Americo Vespuccio. Sin embargo, antes las pudo haber observado Marco Polo.

Ptolomeo (siglo II), conocía estas estrellas, y la Cruz figuraba como parte del grupo del Centaurus junto con Lupus (el Lobo), entre mediados y finales del siglo quinto a.C., la Eclíptica fue identificada en Babilonia y quizás también en Grecia. Los Babilonios fueron los que dividieron la Eclíptica en 12 partes del zodiaco. Durante el siglo dos de nuestra era, el astrónomo egipcio Ptolomeo, catalogó información sobre 1022 estrellas. En 1624, el astrónomo alemán Jakob Bartsch, separó las estrellas de la Cruz del Sur que habían sido incluídas por Ptolomeo en la constelación del Centauro. Pero su visibilidad fue desmejorando por efecto del movimiento de precesión de la Tierra, hasta que se perdió. Pero, antes que Vespuccio y otros renombrados navegantes contemplaran la Cruz, el piloto y astrólogo portugués Joao de Lisboa, ya la había divisado desde la costa Este de Brasil, corriendo el año 1500.

En el año 1679, La Cruz del Sur, se constituye en la constelación número 63.

Es una constelación circumpolar (está siempre sobre el plano del horizonte) del hemisferio austral, casi envuelta por el Centauro. Aunque fue observada desde la más remota antigüedad desde los países situados cerca de los Trópicos e indudablemente lo fue por los navegantes españoles y portugueses, sólo fue citada por primera vez, en el año 1515 por el florentino Andrés Corsali, quien la designa con el nombre de "Cruz maravillosa".

Esta constelación, fue observada también por los antiguos astrónomos, a pesar de estar tan próxima al Polo Sur. En efecto desde Alejandría, Atenas y Roma se divisaba la Cruz del Sur, sobre el horizonte.

Se proyecta sobre la Vía Láctea y está constituida por cuatro magníficas estrellas principales dispuestas en forma de cruz. La estrella señalada con la letra griega Kappa, es impresionante al ser contemplada con auxilio de telescopios. En efecto, veremos en ese punto del cielo, un magnífico cúmulo estelar formado por estrellas de variadas coloraciones.

Esta constelación, nos está prohibida para nuestras miradas desde las latitudes de España ya que se encuentra muy cercana al Polo sur del cielo. Las cuatro estrellas que configuran la constelación forman una cruz. Dos de ellas son de primera magnitud, en particular la alfa, es una de las más hermosas estrellas dobles del firmamento. Esta estrella, se sitúa en el lugar número 21 de entre todas las del cielo, ordenadas por magnitud o brillo. Sabemos que el primer lugar lo ocupa (por derecho propio) la estrella Sirio en el Can Mayor.

Al sur-este de la Cruz, una nube de polvo oscurece la Vía Láctea. Es el famoso "Saco de Carbón", que ocupa una zona de 8° por 5° en el cielo. No hay en esta zona, ninguna estrella visible a simple vista y por tanto aparece completamente negra.

Esta constelación de la Cruz del Sur, es la más pequeña que existe. Pasó a ser una más del cielo del sur en 1603 y fue incorporada por J. Bayer. Como hemos dicho, la Vía Láctea atraviesa toda la constelación y desde el hemisferio sur, todos sus habitantes pueden quedar asombrados ante los puntos de luz tan impresionantes que nos ofrece.

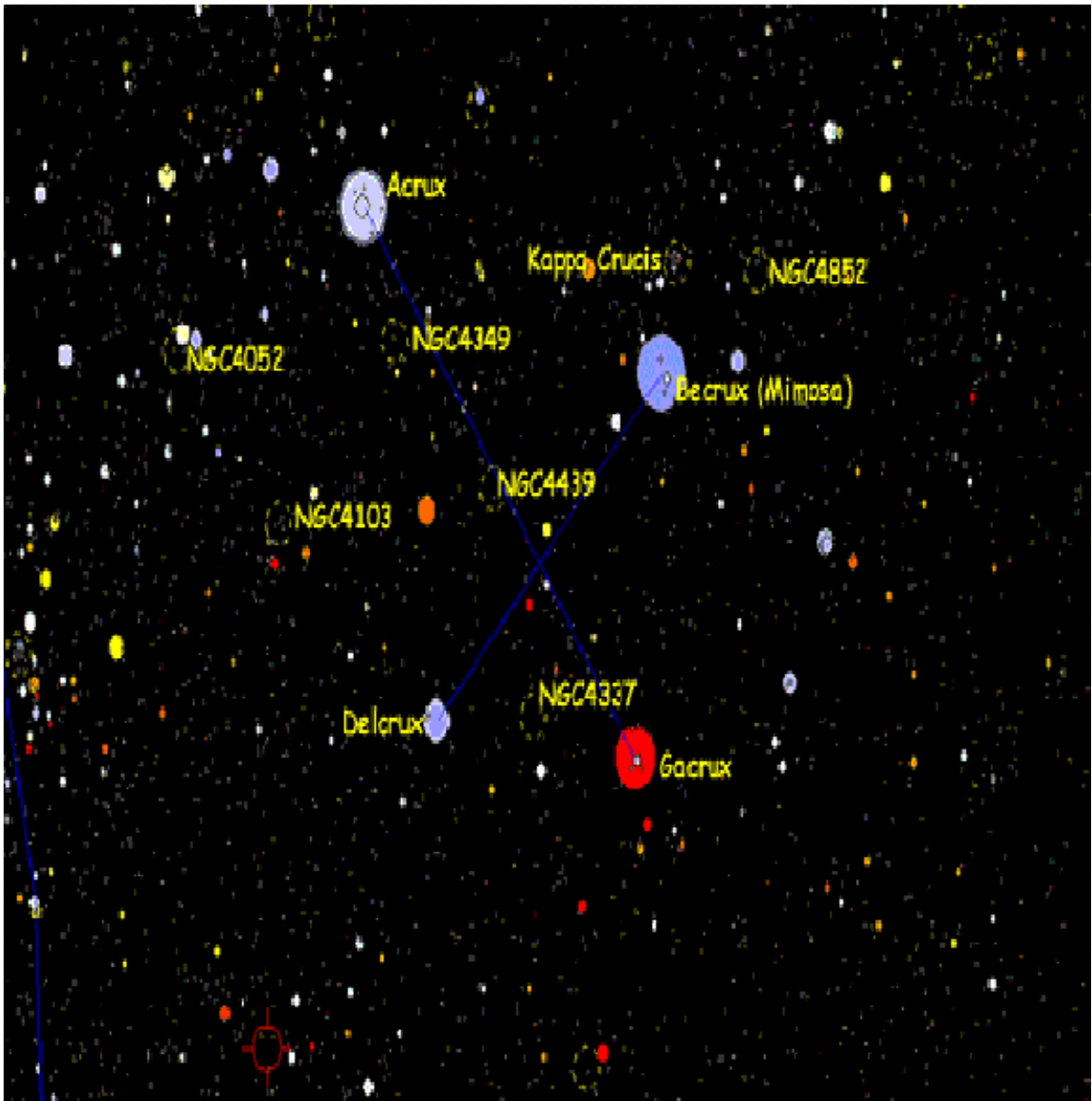
Siempre que he tenido ocasión, he comentado la pequeñez de esta constelación de "La cruz del Sur", al compararla con El Cisne, que es una de las más bellas constelaciones del hemisferio del norte y a la que también se la conoce como "La Cruz del Norte".

Estas historias, que pueden haber sufrido algunas deformaciones en su transmisión oral, son realmente bellas, llenas de particular encanto, tanto así, que han permanecido grabadas a fuego en la memoria de quien las escuchó, y acompañado por ellas, hasta el día de hoy, observa el cielo. Es evidente, su origen de mitos y leyendas aborígenes de la zona.

Creo que esta historia que va a continuación, tiene más que ver con los pueblos más al sur.

Según la leyenda, Nemec, que era el jefe cazador, quiso capturar un enorme choike, que significa ñandú, que había avistado, pero éste, viéndose a punto de ser atrapado, escapó volando hacia las estrellas. El jefe entonces lanzó con toda su fuerza las boleadoras (elemento que se utilizaba para enlazar las patas del animal y voltearlo), pero éstas, no pudieron alcanzar a el ave, quedando también en el cielo, cerca de la pata del choike, formando las estrellas que conocemos como Alpha y Beta del Centauro, conocidas también como "las balizas de la Cruz del Sur", ya que parecen señalar a la misma, apuntando al palo menor de la Cruz.

Quizás les parezca una historia muy pequeña pero de todos los mitos y leyendas decían lo mismo haci que lo resuemimos y nos quedo esta historia de la cruz del sur.



Acrux: es la estrella más brillante, es de 1^o magnitud, es una estrella múltiple un par de color azulado de magnitudes 1.7 y 2.1.

MIMOSA Ó BETACRUX: marca el extremo este del travesño de la Cruz. Su brillo es de 1.3 mag.

GACRUX: O Gama crucis es de magnitud 1.6. es una doble óptica con una estrella de magnitud 6.4 a casi 2 minutos de arco de esta que es brillante y naranja.

Δ ELTACRUCIS: se encuentra a la derecha es la más débil con una magnitud de 2.79

En la mitad de la línea imaginaria que une a Deltacrucis y Acrux, se encuentra la estrella variable E-crucis. Cerca del punto de intersección de los brazos de la cruz hay dos estrellas de magnitud 5 visibles en noches despejadas y sin luna.

Muy cerca aproximadamente 1° de Mimosa se encuentra kappa Crucis denominada también el Joyero uno de los cúmulos más bellos, aunque pequeño.

A la izquierda de la Cruz se lucen las "balizas" de la cruz del Sur: Alpha y Beta Centauri, estas dos famosas estrellas se destacan como faros que aparecen señalar a la Cruz.

No podemos olvidar a Omega centauri, un cúmulo bellissimo y sutil que se encuentra a unos 13° y medio, al noroeste de Mimosa.



Quien primero denominó Cruz del Sur a ésta constelación, fue el marino Hernando de Magallanes, llamandola "Cruz do Sul" en su viaje en el año 1505, acompañando a Lourenco de Almeida.

Dante Alighieri en su obra "La Divina Comedia" dice: "distinguí cuatro estrellas vistas por los primeros humanos", esto, cuando salía del infierno e iba al purgatorio, se cree que se trataba de la Cruz del Sur La historia dice que el primer europeo que las observó fue Americo Vespuccio. Sin embargo, antes las pudo haber observado Marco Polo.

Ptolomeo (siglo II), conocía estas estrellas, y la Cruz figuraba como parte del grupo del Centaurus junto con Lupus (el Lobo), entre mediados y finales del siglo quinto a.C., la Eclíptica fue identificada en Babilonia y quizás también en Grecia. Los Babilonios fueron los que dividieron la Ecliptica en 12 partes del zodiaco. Durante el siglo dos de nuestra era, el astrónomo egipcio Ptolomeo, catalogó información sobre 1022 estrellas. En 1624, el astrónomo alemán Jakob Bartsch, separó las estrellas de la Cruz del Sur que habían sido incluídas por Ptolomeo en la constelación del Centauro. Pero su visibilidad fue desmejorando por efecto del movimiento de precesión de la Tierra, hasta que se perdió. Pero, antes que Vespuccio y otros renombrados navegantes contemplaran la Cruz, el piloto y astrólogo portugués Joao de Lisboa, ya la había divisado desde la costa Este de Brasil, corriendo el año 1500.

En el año 1679, La Cruz del Sur, se constituye en la constelación número 63.

Es una constelación circumpolar (está siempre sobre el plano del horizonte) del hemisferio austral, casi envuelta por el Centauro. Aunque fue observada desde la más remota antigüedad desde los países situados cerca de los Trópicos e indudablemente lo fue por los navegantes españoles y portugueses, sólo fue citada por primera vez, en el año 1515 por el florentino Andrés Corsali, quien la designa con el nombre de "Cruz maravillosa".

Esta constelación, fue observada también por los antiguos astrónomos, a pesar de estar tan próxima al Polo Sur. En efecto

desde Alejandría, Atenas y Roma se divisaba la Cruz del Sur, sobre el horizonte.

Se proyecta sobre la Vía Láctea y está constituida por cuatro magníficas estrellas principales dispuestas en forma de cruz. La estrella señalada con la letra griega Kappa, es impresionante al ser contemplada con auxilio de telescopios. En efecto, veremos en ese punto del cielo, un magnífico cúmulo estelar formado por estrellas de variadas coloraciones.

Esta constelación, nos está prohibida para nuestras miradas desde las latitudes de España ya que se encuentra muy cercana al Polo sur del cielo. Las cuatro estrellas que configuran la constelación forman una cruz. Dos de ellas son de primera magnitud, en particular la alfa, es una de las más hermosas estrellas dobles del firmamento. Esta estrella, se sitúa en el lugar número 21 de entre todas las del cielo, ordenadas por magnitud o brillo. Sabemos que el primer lugar lo ocupa (por derecho propio) la estrella Sirio en el Can Mayor.

Al sur-este de la Cruz, una nube de polvo oscurece la Vía Láctea. Es el famoso "Saco de Carbón", que ocupa una zona de 8° por 5° en el cielo. No hay en esta zona, ninguna estrella visible a simple vista y por tanto aparece completamente negra.

Esta constelación de la Cruz del Sur, es la más pequeña que existe. Pasó a ser una más del cielo del sur en 1603 y fue incorporada por J. Bayer. Como hemos dicho, la Vía Láctea atraviesa toda la constelación y desde el hemisferio sur, todos sus habitantes pueden quedar asombrados ante los puntos de luz tan impresionantes que nos ofrece.

Siempre que he tenido ocasión, he comentado la pequeñez de esta constelación de "La cruz del Sur", al compararla con El Cisne, que es una de las más bellas constelaciones del hemisferio del norte y a la que también se la conoce como "La Cruz del Norte".

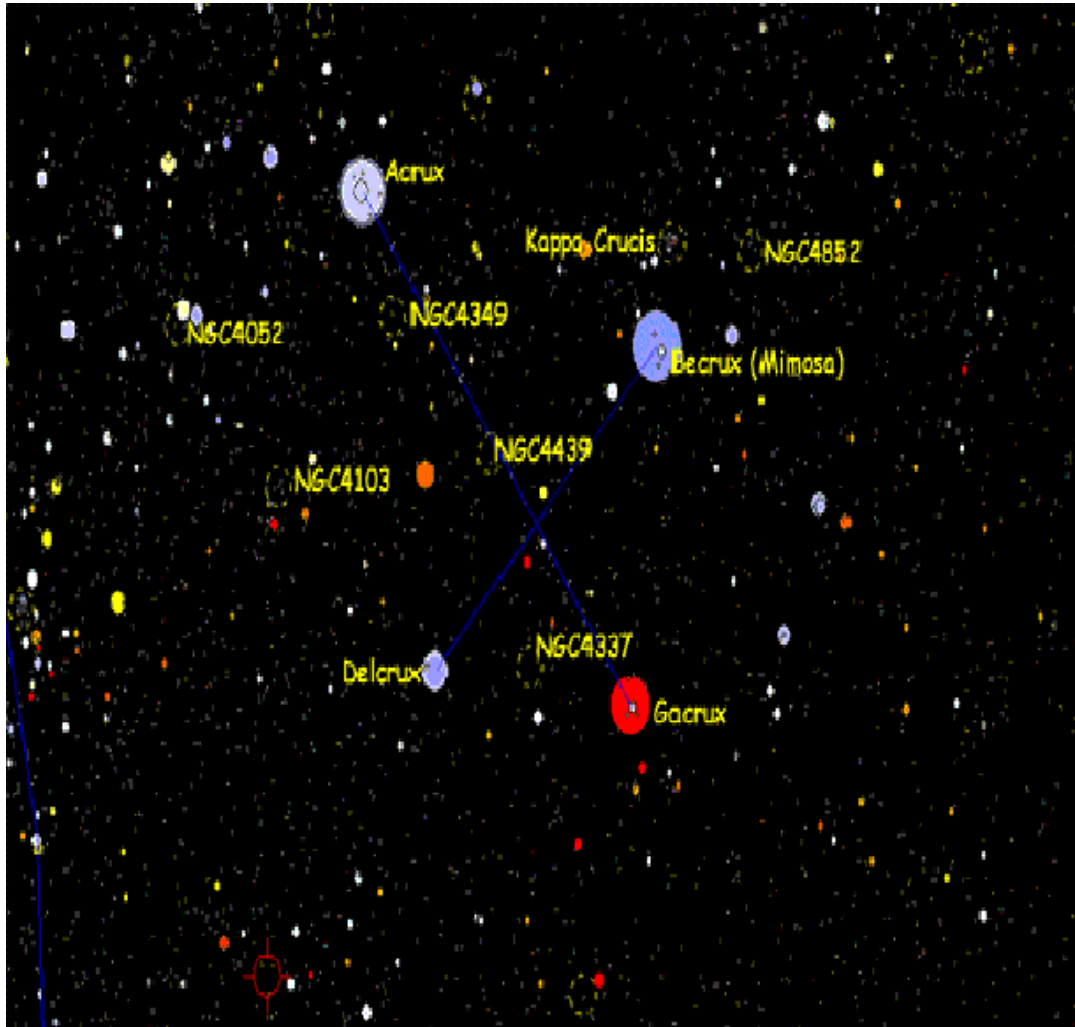
Estas historias, que pueden haber sufrido algunas deformaciones en su transmisión oral, son realmente bellas, llenas de particular encanto, tanto así, que han permanecido grabadas a fuego en la memoria de quien las escuchó, y

acompañado por ellas, hasta el día de hoy, observa el cielo. Es evidente, su origen de mitos y leyendas aborígenes de la zona.

Creo que esta historia que va a continuación, tiene más que ver con los pueblos más al sur.

Según la leyenda, Nemec, que era el jefe cazador, quiso capturar un enorme choike, que significa ñandú, que había avistado, pero éste, viéndose a punto de ser atrapado, escapó volando hacia las estrellas. El jefe entonces lanzó con toda su fuerza las boleadoras (elemento que se utilizaba para enlazar las patas del animal y voltearlo), pero éstas, no pudieron alcanzar a el ave, quedando también en el cielo, cerca de la pata del choike, formando las estrellas que conocemos como Alpha y Beta del Centauro, conocidas también como "las balizas de la Cruz del Sur", ya que parecen señalar a la misma, apuntando al palo menor de la Cruz.

Quizás les parezca una historia muy pequeña pero de todos los mitos y leyendas decían lo mismo haci que lo resuemimos y nos quedo esta historia de la cruz del sur.



Acrux: es la estrella más brillante, es de 1^o magnitud, es una estrella múltiple un par de color azulado de magnitudes 1.7 y 2.1.

MIMOSA Ó BETACRUX: marca el extremo este del travesño de la Cruz. Su brillo es de 1.3 mag.

GACRUX: O Gama crucis es de magnitud 1.6. es una doble óptica con una estrella de magnitud 6.4 a casi 2 minutos de arco de esta que es brillante y naranja.

D ELTACRUCIS: se encuentra a la derecha es la más débil con una magnitud de 2.79

En la mitad de la línea imaginaria que une a Deltacrucis y Acrux, se encuentra la estrella variable E-crucis. Cerca del punto de intersección de los maderos de la cruz hay dos estrellas de magnitud 5 visibles en noches despejadas y sin luna.

Muy cerca aproximadamente 1° de Mimosa se encuentra kappa Crucis denominada también el Joyero uno de los cúmulos más bellos, aunque pequeño.

A la izquierda de la Cruz se lucen las "balizas" de la cruz del Sur: Alpha y Beta Centauri, estas dos famosas estrellas se destacan como faros que aparecen señalar a la Cruz.

No podemos olvidar a Omega centauri, un cúmulo bellísimo y sutil que se encuentra a unos 13° y medio, al noroeste de Mimosa.

