

TWEEDE BIJDRAGE

TOT DE KENNIS DER

A R A C H N I D E N

V A N D E N

INDISCHEN ARCHIPEL.

D O O R

C. L. DOLESCHALL.

Gedurende het afdrukken mijner eerste bijdrage tot de kennis der Arachniden van Nederlandsch Indië, ben ik door voortgezette onderzoekingen der omstreken van Amboina in het bezit van talrijke, mij nog onbekende, soorten dezer dierklasse gekomen.

Eene tweede lijst der indische spinnen lag gereed, toen mij tot mijn groot genoegen door de Direktie der Natuurkundige Vereeniging in Nederlandsch Indië een groot aantal afbeeldingen van javasche spinnen welwillend werd aangeboden. Deze afbeeldingen zijn afkomstig van een der leden van de vroegere Natuurkundige Kommissie, en, zoo als te verwachten was, uitmuntende door fraaiheid en naauwkeurigheid. Zij waren door aankoop op openbare veiling eigendom geworden van den heer Bleeker, die ze aan de Natuurkundige Vereeniging in Nederlandsch Indië afstond, onder voorwaarde, dat ze mij ter inzage en bewerking zouden worden aangeboden. Het bestuur der Vereeniging heeft mij, door de beschrijving van dezen schat aan mij op te dragen,

ten hoogste vereerd en ik heb mij gehaast aan dezen aangenamen pligt te voldoen.

Hierdoor is mijne kennis van de indische Arachniden in eens aanmerkelijk verruimd. Doordien ik nu soorten van de twee uiterste punten van den Indischen Archipel bezit, is deze kennis juister en algemeener. Van vele geslachten, welke ik vroeger als niet indisch heb beschouwd, heb ik nu vertegenwoordigers gevonden, zoodat ik nu van bijna alle bekende genera een of meer soorten kan aanwijzen, als in Nederlandsch Indië gevonden.

Zoo als reeds is aangemerkt, zijn de meeste europesche genera hier vertegenwoordigd (met uitzondering van: *Oletera*, *Filistata*, *Dysdera*, *Segestria*, *Eresus*, *Chersis*, *Clubiona*, *Latrodeclus*, *Agelena* en *Argyroneta*). Merkwaardig is het voorkomen van eene soort van *Deinopis*, welk geïsoleerd geslacht tot Amerika beperkt is.

Eenige vormen kwamen mij zoo vreemd en van de overige afwijkende voor, dat ik mij tot het opstellen van nieuwe genera genoodzaakt vond, welke, volgens den tegenwoordigen stand der kennis, aan Java en Amboina eigen zijn.

Bij alle soorten, welker beschrijving ik naar de afbeeldingen der Natuurkundige Kommissie heb opgemaakt, zijn de letters N. K. gevoegd.

I. ACARIDA.

Ixodes moluccus nov. spec.

Corpore pedibusque fusco-rufis, annulo in quovis articulo pedum albescente; scutello luteo, grosse punctato foveolato, foveolis fuscis. Long. $1\frac{1}{4}$ ".

Rond; het ligchaam donker bruinrood, op de rugvlakte fijnkorrelig; het schild half zoo lang als het ligchaam, geel met een' smallen zwarten rand en talrijke puntvormige groefjes, welke bruin zijn. De snuit en de voelers bruinachtig. De pooten dun en kort, bruin, met een' fijnen geelachtigen ring op het onderende van elke geleding.

De buikvlakte bleeker.

Hab. Amboina. In bergstreken.

II. OPILIONINA.

a. Ocellis duobus.

Phalangium testaceum nov. spec.

Pallide testaceum, oblongum, spina dorsali nigra erecta, pedibus longissimis filiformibus nigricantibus. Long. 1".

Aanmerkelijk langer dan breed, langwerpig ovaal, bleek geelachtig. De thorax naar voren afgerond; op het achterlijf langs den vrijen omtrek eene zwarte hoefijzervormige streep. In het midden een regtop staande zwarte stekel. De pooten zijn 2. 4. 3. 1', zwartachtig, het 2^e paar veel langer dan de overige.

Habit. Java (Batoe-aoel). N. K.

Phalangium viride nov. spec.

Oblongo-ovale, aeneo-viride, palpis mandibulisque testaceis, pedibus nigro-cinereis, annulo oculigero inermi, spina dorsali paulo retrorsum inclinata, nigra. Long. 1¼".

Langwerpig, vrij hoog: langs den omtrek van den thorax eene fijne gele streep; het geheele ligchaam van boven donkergroen. Aan weerszijden van den oogheuvel een kort geelachtig streepje, en op den voorsten rand van het achterlijf eenige zoodanige punten. In het midden van den rug een zwarte, vrij lange, regtop staande stekel.

De pooten bruinachtig-grijs, zeer dun, 2. 4. 3. 1., het tweede paar zeer lang.

Habit. Java. (Aloen-aloen). N. K.

Phalangium variegatum nov. spec.

Ovale, niveum, tuberculo oculigero, spina dorsali valida brevi lateribusque nigris, parte postica rufescente, palpis mandibulisque testaceis, pedibus gracillimis infuscatis. Long. 1¼".

Het grootste gedeelte der rugvlakte wit. De thorax, vooral aan de beide zijden, met zwart omzoomd; de oogheuvel zwart, evenals een breedte van hier tot op den stekel van het achterlijf verloopende band.

Het 2^e gedeelte van het achterlijf rosachtig met eenige fijne zwarte dwarsstrepen.

De stekel op de rugvlakte kort, dik, en regtop staande. De pooten zoo als bij de voorgaande soorten 2. 4. 1. 3.

Habit. Java (Batoe-aoel.) N. K.

b. Ocellis sex.

Phalangium vulcanicum nov. spec.

Fere orbiculare, pallide flavescens, tuberculo oculari spinaque dorsali recta nigris, pedibus nigricantibus; ocellis sex. Long. $\frac{3}{4}$ ".

Zoo breed als lang, hoog; thorax en achterlijf van gelijke grootte; de voelers iets langer dan het ligchaam, knievormig gebogen, en even als de bovenkaken, bleek roodbruin. De oogheuvel vrij hoog, glad; aan weerszijden der gleuf 3 in een Δ staande oogen van gelijke grootte.

De pooten zeer dun, zwartgrijs 2. 4. 1. 3., het 2^e paar dubbel zoo lang als het 1^e.

Habit. Java. In de rasamalaboschen van den berg Pangerango. N. K.

III. ARTHROGASTRA.

Telyphonus seticauda Dol. Bijdr.

Houdt zich meestal op donkere vochtige plaatsen in vochtige kamers, onder houtwerk, ook wel tusschen boeken op, en verspreidt eenen hoogst onaangename reuk.

Te Amboina onder den naam "goenting-goenting" bekend.

Tityus mucronatus Koch. Arachn.

Ook op Amboina vrij gemeen; niet zeldzaam b. v. aan boord van schepen.

IV. ARANINA.

Mygale javanensis Walck.

De volwassen dieren zijn donkerbruin, bijna zwart; hoe jonger

ze zijn, des te lichter is de kleur. Voorwerpen, die nog geen 1" lang zijn, zijn geelbruin gekleurd en minder behaard. De mannetjes zijn veel zeldzamer.

Habit. Java (Buitenzorg, Tjihanjawar). N. K.—Celebes (Manado).

Cteniza malayana nov. spec.

Aterrima, organis setiferis tarsisque rufescentibus, parcissime pilosa, abdomine ovali thorace parumper longiore. Long 11".

Glinsterend zwart, en alleen het achterlijf eenigzins behaard.

De thorax breed, rond, niet zeer hoog, in het midden met eene zeer diepe U vormige groeve. De oogen klein, zwart, alle op een rond, laag heuveltje geplaatst. De bovenkaken kort, smal, met een' grooten bruinrooden klaauw.

De voelers zoo lang als de voorpooten; hun eindlid platgedrukt, puntig, en aan de zijranden getand. Het sternum groot, rond.

Het achterlijf ovaal, iets langer dan de thorax, zonder glans; de buikvlakte iets bleeker; de spintepels zeer kort en dik.

De pooten niet langer dan de voelers. 1. 2. 4. 3., dik; de tibiae en de tarsi zeer kort.

Habit. Amboina. Tot nu toe slechts twee keeren, tusschen steenen, gevonden.

PELECODON. Mygalidarum genus novum.

Ocelli 6, parvi, non cumulati, per paria dispositi, elevatione thoracis acuminata impositi.

Thorax quadratus, antice latior, in parte anteriore in processum acuminatum, oculos gerentem, elevatus.

Mandibulae porrectae, magnae, a latere compressae, margine superiore valde arcuatae, aequae altae ac longae, margine unguiculari denticulatae.

Maxillae longissimae, divergentes et recurvatae, denticulatae, basi palpos gerentes, hinc ad apicem usque angustae. Labellum subnullum, brevissimum.

Fig. 1.

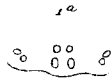


Fig. 2.



Fig. 3.



3a



Fig. 5.

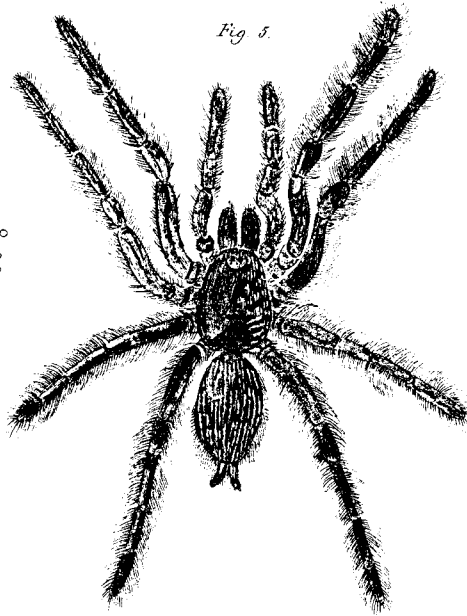


Fig. 4.

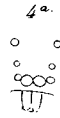
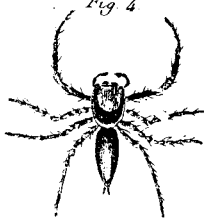


Fig. 6.



Fig. 7.

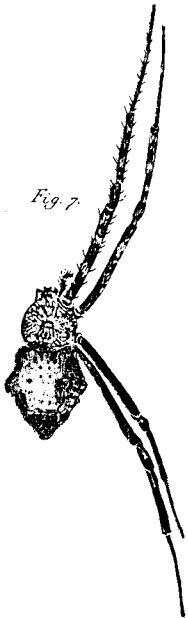


Fig. 8.

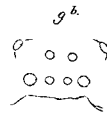


Fig. 9.



Fig. 1. *Epeira balanus* Dol. Fig. 2. *Arctus sinuatus* Dol. Fig. 3. *Epeira exanthematica* Dol. Fig. 4. *Arctus semiater* Dol. Fig. 5. *Myggale javanensis* Walck fem. juven. Fig. 6. *Arctus Bleckeri* Dol. Fig. 7. *Epeira ornulata* Dol. Fig. 8. *Arctus viridifasciatus* Dol. Fig. 9. *Dolera plumipes* Dol.

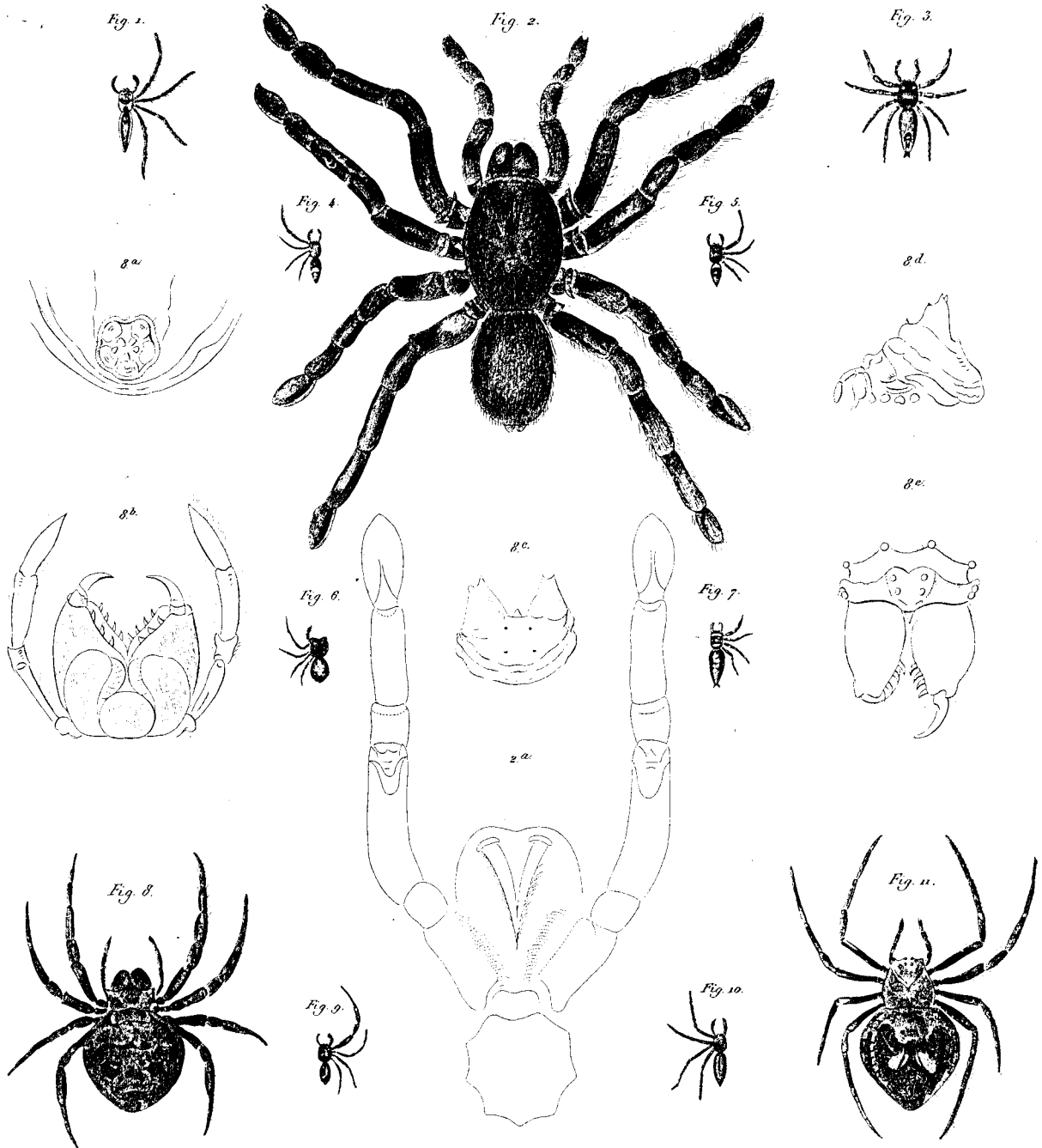


Fig. 1. *Salpicus auricapillus* Dol. Fig. 2. *Megale javanensis* Walck. Fig. 3. *Salpicus roseo-fasciatus* Dol. Fig. 4. *Salpicus xosterifer* Dol. Fig. 5. *Salpicus trochilus* Dol. Fig. 6. *Salpicus latidens* Dol. Fig. 7. *Salpicus pare* Dol. Fig. 8. *Epeira paradowa* Dol. Fig. 9. *Salpicus an-pletens* Dol. Fig. 10. *Salpicus flavobilineatus* Dol. Fig. 11. *Epeira Tunghuhni* Dol.



Miggale javanensis



Ctenisa malayana



Pelreonton sundaicus



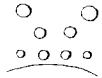
Lycosa malayana



Dolomedes unifasciatus



Deinopis kollari



Lycosa Boiei



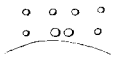
Epeira chrysogaster



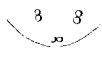
Epeira balanus



Pleuromma moluccum



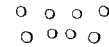
Uloborus domesticus



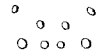
Scytodes pallida



Tegenaria dolomedes



Sparassus Boiei



Delena plumipes



Philodromus Diardi



Dendrolycosa fusca



Thomisus dilatatus



Botryogaster coerulea



Platythomisus phryniiformis



Thomisus dissimilis