

MATÉRIAUX POUR SERVIR À LA FAUNE DES ARACHNIDES DE MADAGASCAR  
(PREMIÈRE NOTE),

PAR M. LOUIS FAGE,

MUSÉUM NATIONAL D'HISTOIRE NATURELLE, PARIS.

*Monocentropus Lambertoni* nov. sp.

(Fig. 1 à 4.)

♀. — Coloration brun rougeâtre ; corps recouvert de poils longs et nombreux, particulièrement sur l'abdomen et les appendices. — Céphalothorax peu convexe, à peine plus long que large ; fossette thoracique droite et profonde. — Groupe oculaire plus de deux fois plus large que long ; yeux antérieurs en ligne fortement procurvée, les médians presque deux fois plus petits que les latéraux et plus écartés l'un de l'autre que de ceux-ci ; yeux médians postérieurs réniformes, subcontigus aux latéraux et plus petits que ces derniers. — Pièce labiale un peu plus large que longue, armée de spinules à sa partie antérieure. — Sternum pourvu de sigilla antérieurs marginaux et d'une paire de sigilla postérieurs nettement séparés de la marge. — Entre le sternum et la pièce labiale deux très fortes saillies réniformes laissant entre elles un intervalle bien net sur la ligne médiane. — Pattes longues et fortement velues, inermes, sauf une paire de courtes épines inféro-apicales aux métatarses : scopulas des tarses entières et très denses, débordantes : celles des métatarses s'étendant presque jusqu'à la base de l'article, sauf à la troisième et à la quatrième paires où elles ne couvrent respectivement que les  $\frac{3}{4}$  et la  $\frac{1}{2}$  de l'article.

Dimensions : longueur du corps (avec les chélicères), 52 millimètres ; céphalothorax : longueur, 23 millimètres ; largeur, 20 millimètres ; pattes :

DÉSIGNATION.	PATTE- MÂCHOIRE.	I. II. III. IV.			
		mm.	mm.	mm.	mm.
Hanche + trochanter .....	9	14	12	10	12
Fémur .....	12,5	18	16	15	18
Patella .....	8	10	9	8	9
Tibia .....	9,5	14	12	10	14
Métatarse .....	"	13	12	12	17
Tarse .....	9	9	8,5	8	9
LONGUEUR TOTALE .....	48	78	69,5	63	79

♂. — Semblable à la femelle sauf : tibia de la première paire de pattes armé d'un éperon terminal simple, globuleux, pourvu d'une série marginale de longues épines noires ; tarse de la patte-mâchoire orné d'une très forte scopula et de fascicules unguaux touffus ; bulbe arrondi d'où se détache un long style arqué à pointe dirigée en avant et en dehors.

Dimensions : longueur du corps (avec les chélicères), 54 millimètres ; céphalothorax : longueur, 23 millimètres ; largeur, 21 millimètres ; pattes :

DÉSIGNATION.	PATTE-MÂCHOIRE.	I.	II.	III.	IV.
		mm.	mm.	mm.	mm.
Hanche + trochanter . . . . .	12	15	13	11	13
Fémur . . . . .	14	20	18	16	20
Patella . . . . .	8	11	10	9	9,5
Tibia . . . . .	11	17	15	22	16
Métatarse . . . . .	"	17	15	14	18
Tarse . . . . .	4,5	10	10	9	9,5
LONGUEUR TOTALE . . . . .	49,5	90	81	71	86

Localité : Madagascar, envoi de M. Lambertson ; 5 ♀, 2 ♂.

Cette espèce se distingue du *Monocentropus Balfouri* Pocock (1897), qui constituait jusqu'ici la seule espèce du genre, par sa taille plus grande, l'absence d'épines apicales aux tibias et les épines de l'éperon du mâle plus nombreuses (20 au lieu de 10 environ), plus courtes et disposées en un seul groupe. Le *Monocentropus Balfouri* a été trouvé à Socotora.

Trois grosses espèces de Mygales se trouvent donc maintenant connues à Madagascar : l'*Encyocrates Raffrayi* E. S. (1892), le *Phoneyusa Bouvieri* Berland (1917) et le *Monocentropus Lambertoni* décrit ci-dessus. Le genre *Phoneyusa* a son grand développement en Afrique tropicale, où on lui connaît des représentants depuis l'île Principe jusqu'en Afrique orientale, en passant par la région des Niam-Niam ; le genre *Encyocrates* est propre à Madagascar ; le genre *Monocentropus* a une espèce dans l'île de Socotora et l'autre à Madagascar. Ces trois genres appartiennent au groupe des *Phoneyusae*, dont ils ont l'organe stridulatoire caractéristique. A vrai dire, les genres *Encyocrates* et *Monocentropus* sont très voisins l'un de l'autre, à tel point qu'on ne trouve pour distinguer les femelles que des caractères tirés de la disposition et du diamètre relatif des yeux et de l'importance plus ou moins grande des saillies situées entre la pièce labiale et le sternum. Celles-ci sont absentes ou à peine indiquées dans le genre *Encyocrates*, dont les yeux médians antérieurs sont au moins aussi gros que les latéraux (fig. 5). Je n'aurais pas hésité à réunir en un seul ces deux

gen  
et d  
L'ép  
dou  
pini  
grac

M  
2. I  
tibia

type  
ricai  
arq  
tien  
pour  
Scod  
rene

genres si les mâles n'offraient, dans l'armature de leurs tibias antérieurs et dans la forme de l'organe copulateur, des caractères bien différents. L'éperon de l'*Encyocrates*, tel que BERLAND (1917) l'a décrit et figuré, est double, formé de deux branches recourbées sur elles-mêmes; le bulbe est piriforme, allongé, se continuant insensiblement par un style court et graduellement aminci. Chez le *Monocentropus*, l'éperon est d'un tout autre

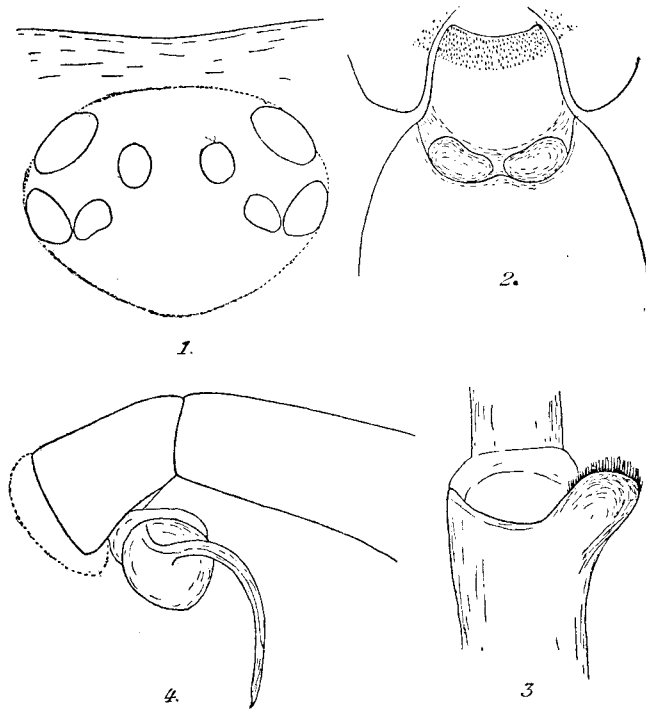


Fig. 1 à 4.

*Monocentropus Lambertoni* nov. sp. — 1, Aire oculaire vue en dessus. — 2, Partie antérieure du sternum et pièce labiale. — 3, Partie antérieure du tibia I du mâle. — 4, Articles terminaux de la patte-mâchoire du mâle.

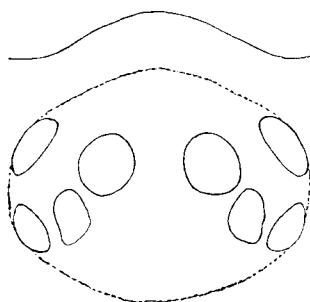
type et rappelle par sa forme et son ornementation celui du genre américain *Avicularia*, qui possède aussi ce bulbe arrondi, ce style allongé et arqué. Les *Tapinauchenius*, qui sont exclusivement américains, qui appartiennent au même groupe que les *Avicularia*, et dont les mâles sont pourvus d'éperon aux tibias, semblent représentés en Afrique par le genre *Scodra* dont les mâles n'ont pas d'éperons. Peut-être, en dépit des différences dans la situation de l'organe stridulatoire, faudra-t-il aussi consi-

	IV.
	mm.
	13
	20
	9,5
	16
	18
	9,5
	86

1897), qui plus grande, non du mâle disposées en stoma.

nant connues *gusa Bowleri* us. Le genre e, où on lui que orientale, les est propre e de Socotora e groupe des A vrai dire, de l'autre, à les caractères l'importance labiale et le us le genre s aussi gros seul ces deux

dérer les *Monocentropus* des îles de l'Est Africain comme les représentants des *Avicularia* sans éperons de l'Amérique du Sud.



5

Fig. 5.

*Encyocrates Raffrayi* E. S. — 5, Aire oculaire vue en dessus.

**Hiboka** <sup>(1)</sup> NOV. GEN.

Céphalothorax très convexe, glabre; fossette thoracique profonde et fortement récurvée. Aire oculaire plus de deux fois plus large que longue; yeux antérieurs en ligne droite, les médians un peu plus gros et à peine plus resserrés; yeux postérieurs égaux, les médians à égale distance des médians antérieurs et des latéraux postérieurs. Chélicères robustes, pourvues d'un rateau à épines unisériées au bord supérieur, plus nombreuses et pluri-sériées vers l'angle interne. Lames maxillaires et pièce labiale (?) mutiques. Sternum pentagonal à pointe postérieure, très atténué en avant, les sigilla postérieurs très gros, submédians. Pattes longues, toutes pourvues d'épines. Tibia I du mâle sans éperon; métatarse non scopulé, armé de nombreuses épines; tarse scopulé, également pourvu d'épines courtes et nombreuses.

Espèce-type: *Hiboka Geayi* nov. sp. Madagascar.

**Hiboka Geayi** nov. sp.

(Fig. 6 à 9.)

♂. — Longueur du corps: 25 millimètres. — Céphalothorax et appendices brun noirâtre, recouverts de crins noirs et longs, mais dépourvus de

<sup>(1)</sup> Nom indigène.

pubescence ; abdomen noirâtre et velu. — Yeux médians antérieurs séparés l'un de l'autre par un espace égal à leur rayon et séparés des latéraux par un intervalle légèrement supérieur ; yeux médians postérieurs séparés l'un de l'autre par un intervalle supérieur à la largeur de la paire médiane antérieure. — Fémurs, patellas et tibias inermes, mais recouverts de crins

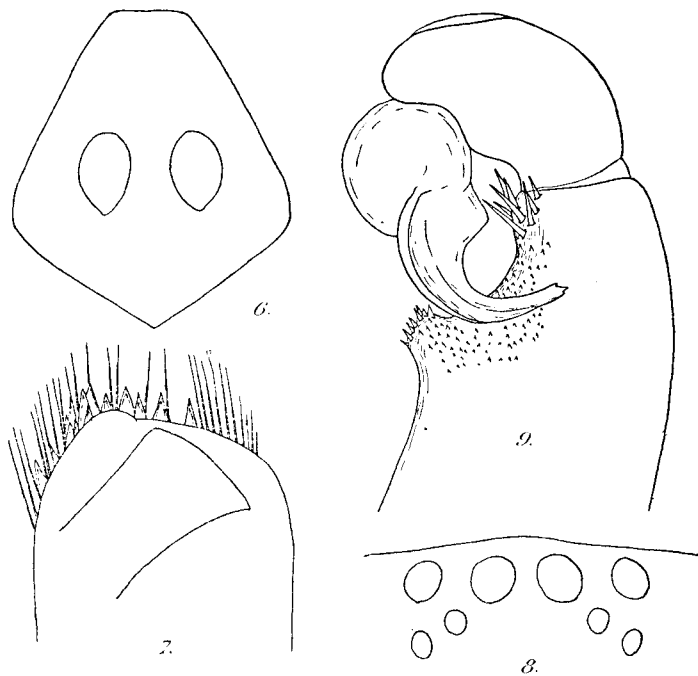


Fig. 6 à 9.

*Hiboka Geayi* nov. gen., nov. sp. ♂. — 6, Sternum. — 7, Partie terminale de la chélicère gauche. — 8, Aire oculaire vue en dessus. — 9, Articles terminaux de la patte-mâchoire.

spiniformes ; métatarses armés de 7 à 8 paires d'épines inférieures plus courtes que le diamètre de l'article ; tarses scopulés armés de très nombreuses épines inféro-latérales ; griffes supérieures à 1 (pattes antérieures) ou 2 (pattes postérieures) denticules. — Patte-mâchoire : fémur à peine plus court que patella + tibia ; tibia dilaté, cylindrique, échancré du côté interne à son tiers terminal, l'échancrure limitée en arrière et bordée par une saillie spinuleuse, en avant par un bouquet de courtes et robustes

épines; tarse aussi long que la patella, convexe en dessus, concave en dessous, donnant naissance à un bulbe globuleux duquel se détache un style épais à la base, graduellement aminci, arqué en arrière et venant se loger dans l'échancrure du tibia.

♀ inconnue.

Madagascar, 1 ♂ recueilli par M. Geay en 1919.

Cette espèce fouisseuse construit certainement un terrier, mais dont nous ignorons la structure.

Le genre *Hiboka* forme, dans la famille des *Avicularidae*, avec les genres *Genysa* et *Genysochara*, le groupe des *Genyseæ*, groupe propre à Madagascar et caractérisé par les tarses scopulés, la fossette récurvée, les griffes à denticules unisériés et peu nombreux, le sternum atténué en avant et les sigilla postérieurs submédians. Seuls ces deux derniers caractères séparent les *Genyseæ* des *Arbaniteæ* dont la distribution s'étend à toute la région australo-indo-malgache.

Le genre *Hiboka* se distingue des deux genres *Genysa* et *Genysochara* par ses yeux antérieurs en ligne droite, ses yeux postérieurs égaux, tous ses tarses scopulés et épineux, et — au moins du genre *Genysa* — par l'absence d'éperon aux tibias antérieurs du mâle.

Ayan  
groupe  
tomol.,  
groupe  
connues  
velles f  
Les c  
et de f

1. Pro

4. Pro

2. Pro

Afrique

2. Pro

Abyssin

3. Ély

3. Ély