

SPINNEN AUS SÜD-NEU-GUINEA

VON

Dr. W. KULCZYŃSKI

(Krakau).

ERSTER TEIL.

Mit Tafel IV.

Die im nachfolgenden aufgeführten Spinnen wurden im Jahre 1907 gesammelt durch die Expedition, die unter Leitung von Dr. H. A. LORENTZ Niederländisch Südwest-Neu-Guinea besuchte und namentlich an dem Lorentz-(„Noord“-)Fluss arbeitete.

Diese Sammlung erfuhr einen erfreulichen Zuwachs durch Material, das Dr. J. W. R. KOCH als Mitglied der von der Kön. Niederländischen Geographischen Gesellschaft im Jahre 1904/1905 nach Niederländisch Neu-Guinea gesandten Expedition an der Südküste, in Merauke, an der Südwestküste am Digul-Fluss und an der Etna-Bucht sammelte.

Die Fortsetzung der Bearbeitung des vorliegenden Materiales wird in einem zweiten Teil geschehen.

Das Material endlich, das durch die zweite Expedition von Dr. H. A. LORENTZ im Jahre 1909/10 in demselben Gebiete wie seine erste Expedition von 1907 gesammelt wurde, ging mir erst nach Abschluss vorliegender Arbeit zu und soll späterhin bearbeitet werden.

ARANEAE.

AVICULARIIDAE.

Selenocosmia Auss.

Selenocosmia compta n. sp. (Fig. 1).

Femina.

Cephalothorax in lineâ mediâ 25.7 mm longus, 19.8 latus, fronte ca. 13.5 latâ, dorso partis cephalicae in longitudinem modice convexo, eius puncto summo cum puncto summo tuberis oculorum lineam sublibratam designanti, dense breviter adpresso pilosus, pilis longioribus patentibus in marginibus lateralibus non ornatus. Fovea media insigniter procurva, fundo 3.6 mm lato, a margine antico cephalothoracis 18.1 remoto. Tuber oculorum modice altum, 4.2 latum, 2.5 longum

(a margine clypei). Directo desuper ad specti *oculi* antichi marginibus anticis lineam paene rectam, posticis lineam leviter recurvatam designant; in cephalothorace directo a fronte viso margines inferiores oculorum anticorum mediorum paululo demissius siti quam superiores lateralia. Diametri oculorum anticorum mediorum 0.75, lateralia 0.75 et 0.55, posticorum mediorum 0.45 et 0.35, lateralia 0.70 et 0.48 longae. Oculi antichi medii inter se 0.55, a lateralibus 0.55, a posticis mediis 0.36, hi inter se 2.05, a lateralibus 0.20, laterales antichi a posticis 0.35, a margine clypei circiter diametro suâ maiore remoti. Oculi postici laterales magis in transversum quam in longitudinem positi. *Mandibulae* desuper visae 7.5 longae, ambae simul sumptae 12 latae, in dorso et in latere exteriori maximam partem dense breviter adpresso pilosae, pilis longioribus sub erectis fere in parte dorsi anticâ declivi solum instructae; in dorso earum proprio pili tales fere in margine interiore solum inveniuntur. *Sternum* 11.5 longum, 9.5 latum, sigillis (praeter sigilla ad basim labii sita) sex ornatum; eorum postrema 2.1 longa, 0.8 lata, apicibus anticis 1.5, posticis 4.5 inter se remota; media, 1.2 longa, 0.5 lata, obliqua (magis in transversum quam in longitudinem directa), cum prioribus trapezium ante 7.3 latum, 2.6 longum occupant; sigilla antica exadversus coxas I sita, ca. 0.6 lata, 0.4 longa, a margine sterni circiter diametro maiore remota; sigilla postrema in exemplo nostro subplana (paululo concava), media et antica modice convexa; ad basim labii sita sigilla tubercula formant 2.3 longa, 0.5 lata, sat alta, compressa, inter se 0.8 remota. *Palporum* pars femoralis 13, patellaris 8.5, tibialis 9.4, tarsalis 9.5 longa. Lyra ca. 4.5 longa, 2.0 lata, subovata, bacillis marginem inferiorem versus gradatim longioribus, bacillis seorsum positis carens. *Pedes* aculeis in metatarsis posterioribus solum ornari videntur: prope apicem supra I et in latere antico I, praeterea in apice subter metatarsi III tribus, IV duobus (?). Pedum sex anteriorum metatarsi et tarsi scopulis totam longitudinem occupantibus et integris ornati; scopulae metatarsorum IV vittâ setosâ valde angustâ dimidiatae sunt, basi evanescent; scopulis tarsorum IV setae aliquot immixtae sunt in dimidio basali. Tarsi IV unguiculo impari non ornati. Femur, patella, tibia, metatarsus, tarsus pedum

I	18.4, 12.1, 14.2, 14.3, 9.1,
II	16.0, 10.6, 11.5, 13.3, 8.7,
III	14.0, 9.0, 9.0, 14.7, 8.0,
IV	18.2, 10.0, 14.0, 20.8, 9.5 mm. longa.

Femora III prope medium 4.7, reliqua 3.9—4.0 lata. *Palporum* pars femoralis et pedum anteriorum femora ornata in latere exteriori vittâ nudâ, in illâ a basi paulo ultra medium pertinenti, in his longiore; vittae nudaе in latere postico (interiore) femorum posteriorum usque ad eorum apicem fere pertinent; vittae nudaе binae in dorso harum partium et patellarum et tibiatarum pedum et palporum bene evolutae. (*Abdomen* in exemplo nostro valde laesum). *Mamillae* interiores 3.2, exteriorum partes 5.9, 3.7, 5.0 longae; harum pars basalis suturâ basi supra in latere exteriori initium capienti, oblique in latum interius descendenti imperfecte divisa. *Receptacula seminis* conica, 2.2 longa, basi 2.2 lata, apice late rotundata, anteriora versus et paulo foras directa.

Humefactae araneae *cephalothorax* obscure castaneus, *mandibulae* fuligineo-nigrae, *sternum* cum coxis obscure umbrinum, *labium* magnam partem obscure latericium, basi utrinque late obscure umbrinum, *maxillae* in parte interiore obscure ferrugineae, in exteriori obscure umbrinae. *Palpi* et *pedes* obscure umbrini. *Abdomen* nigro-castaneum.

Desiccatus *cephalothorax* fere badius, *mandibulae* colore eodem, apicem versus paulo obscuriores, *palpi* et *pedes* obscure umbrini.

Differt haec species a *Selenocosmiâ lanipedi* praeter alia cephalothoracis latitudine cum longitudine comparatâ minore, mandibulis cum latitudine cephalothoracis comparatis latioribus, tibiis IV tibiis I longitudine fere aequantibus, lyrae bacillis in parte interiore inferiore sitis a reliquis non separatis, receptaculis seminis conicis, cephalothorace et mandibulis supra adpresso pilosis. — *Selenocosmiae lanipedis* ad Mansinam lectae cephalothorace 22.5 longo, 19.4 lato, frons 12.5, mandibulae 11 latae sunt, tibia I (supra in lineâ mediâ) 13.4, IV 11.8 longa, cephalothorax pilis plus minusve erectis ornatur, in mandibulis supra pubi adpressae pili multi paulo longiores et suberecti immixti sunt.

Alkmaar ad flumen Lorentzii, 18. IX. 1907, femina adulta.

Selenocosmia similis n. sp.? (Fig. 2, 3).

Mas *Selenocosmiae honestae* Hirst var. (?) *femorali* Kulcz. ¹⁾ simillimus, fortasse eidem speciei adscribendus.

Cephalothorax 15 mm longus, 12 latus, fronte ca. 7.5 latâ, dense, non longe, adpresso pilosus; fovea media modice procurva, a margine antico cephalothoracis 10 remota, eius fundus 2.1 latus. Dorsum partis thoracicae levissime in longitudinem convexum, humiliter quam tuber oculorum; hoc 2.25 latum, 1.8 longum. Series *oculorum* antica desuper visa modice procurva; linea oculos anticos medios, directo a fronte visos, infra tangens laterales paulo supra medium secat. Diametri oculorum anticorum mediorum 0.6 (corneae ca. 0.68), lateraliū 0.58 et 0.42, posticorum mediorum 0.37 et 0.23, lateraliū 0.52 et 0.34 longae. Oculi antici medii inter se 0.3, a lateraliū 0.13, a mediis posticis 0.10, hi inter se 1.2, a lateraliū 0.08, laterales antici a posticis 0.19, a margine clypei ca. 0.4 remoti. Area oculorum mediorum ante 1.36, pone 1.65 lata, 1.0 longa. *Mandibulae* desuper visae 4.3 longae, simul sumptae 5.3 latae, supra inter pubem subadpressam pilis longioribus, paulo magis erectis abunde instructae, in latere exteriori pilis talibus carentes. *Sternum* 6.5 longum, 5.5 latum; sigilla postrema 1.3 longa, 0.48 lata, apicibus anticis 1.5, posticis 2.9 inter se remota, anteriora 0.65 longa, 0.35 lata, leviter obliqua, cum posticis trapezium occupant ante 4.5 latum, 1.8 longum; sigilla sub basi coxarum I sita indistincta; sigilla ad basim labii sita subplana, 1.0 longa, 0.42 lata, inter se 0.5 remota. *Palporum* pars femoralis 8, patellaris 4.5, tibialis 7 longa, haec pone basim 2.5 lata et crassa, prope apicem 1.9 lata, 1.6 crassa, tarsalis 3.4 longa, 2.6 lata. *Stemmatidis* bulbus a latere visus 2.6 latus, 1.9 longus; stemma simile atque in *Selenocosmiâ honestâ* var. *femorali*, embolus in latere concavo 2.6 longus, apice minus compressus, a latere lato visus in parte apicali longâ leviter et paululo inaequabiliter angustatus in margine convexo, apice oblique truncatus (in latere convexo longior), apice lateris concavi paululo producto. Lyra ca. 2.5 longa, 1.2 lata. Internodia *pedum* I 13.5, 7.4, 11.4, 10.6, 7.0, II 11.9, 6.5, 9.5, 10.1, 6.6, III 10.6, 5.5, 7.3, 10.5, 6.2, IV 14.8, 6.2, 11.4, 15.3, 7.3 longa; femur III 3.4, reliqua 2.5—2.6 lata prope medium; tibia IV 1.9 lata. Metatarsus I inermis,

1) Kulczyński in: Nova Guinea, v. V, p. 424, t. XIX, f. 2, 3.

reliqui subter in apice aculeis 3, praeterea IV subter aculeo 1 ab apice paulo remoto, III et IV supra prope apicem in utroque latere 1 ornati. Scopulae similes atque in exemplis maioribus *S. honestae* var. *femoralis*, scopula tarsi IV vittâ setosâ angustâ dimidiata. *Abdomen* 13 longum, 7.5 latum. *Mamillae* (contractae) inferiores 1.8, superiorum partes 2.6, 2.0, 2.9 longae. — Ceterum in marem hunc ea quadrant, quae de mare *Selcnocosmiae honestae* var. *femorali* maiore dicta sunt, in vol. V-to huius operis.

Femina (probabiliter huius speciei).

Cephalothorax 13.5 longus, 10.9 latus, fronte ca. 7.6 latâ. Fovea media a margine antico cephalothoracis 9.5 remota, eius fundus 1.9 latus. Dorsum partis cephalicae leviter convexum in longitudinem, paulo humiliter quam tuber oculorum; hoc 2.3 latum, 2.0 longum. Series *oculorum* antica directo desuper visa paululo procurva (marginibus anticis oculorum lineam parum procurvam designantibus); linea oculos anticos medios, directo a fronte visos, infra tangens laterales paululo infra marginem superiorem secat. Diametri oculorum anticorum mediorum 0.48 (corneae ca. 0.58), lateralium 0.61 et 0.36, posticorum mediorum 0.36 et 0.23, lateralium 0.49 et 0.29 longae; oculi antici medii inter se 0.35, a lateralibus 0.23, a mediis posticis 0.19, hi inter se 0.94, a lateralibus 0.13, laterales antici a posticis 0.22, a margine clypei ca. 0.45 remoti. Area oculorum mediorum ante 1.26, pone 1.70 lata, 1.0 longa. *Mandibulae* desuper visae 5 longae, ambae simul sumptae 6.8 latae. *Sternum* 6.3 longum, 5.9 latum. Sigilla postica 1.05 longa, 0.39 lata, apicibus anticis 1.5, posticis 2.9 inter se remota; anteriora, 0.61 longa, 0.29 lata, cum posticis trapezium ante 4.5 latum, 1.6 longum designant; sigilla sub coxis I sita modice evoluta, ca. 0.3 lata; ad basim labii sigilla 1.15 longa, 0.35 lata, inter se 0.48 remota, subplana. *Palporum* partes 7.0, 4.5, 5.1, 5.6 longae.

Internodia pedum

I 10.2, 6.5, 7.8, 6.5, 5.1,

II 8.8, 5.6, 6.0, 6.0, 4.9,

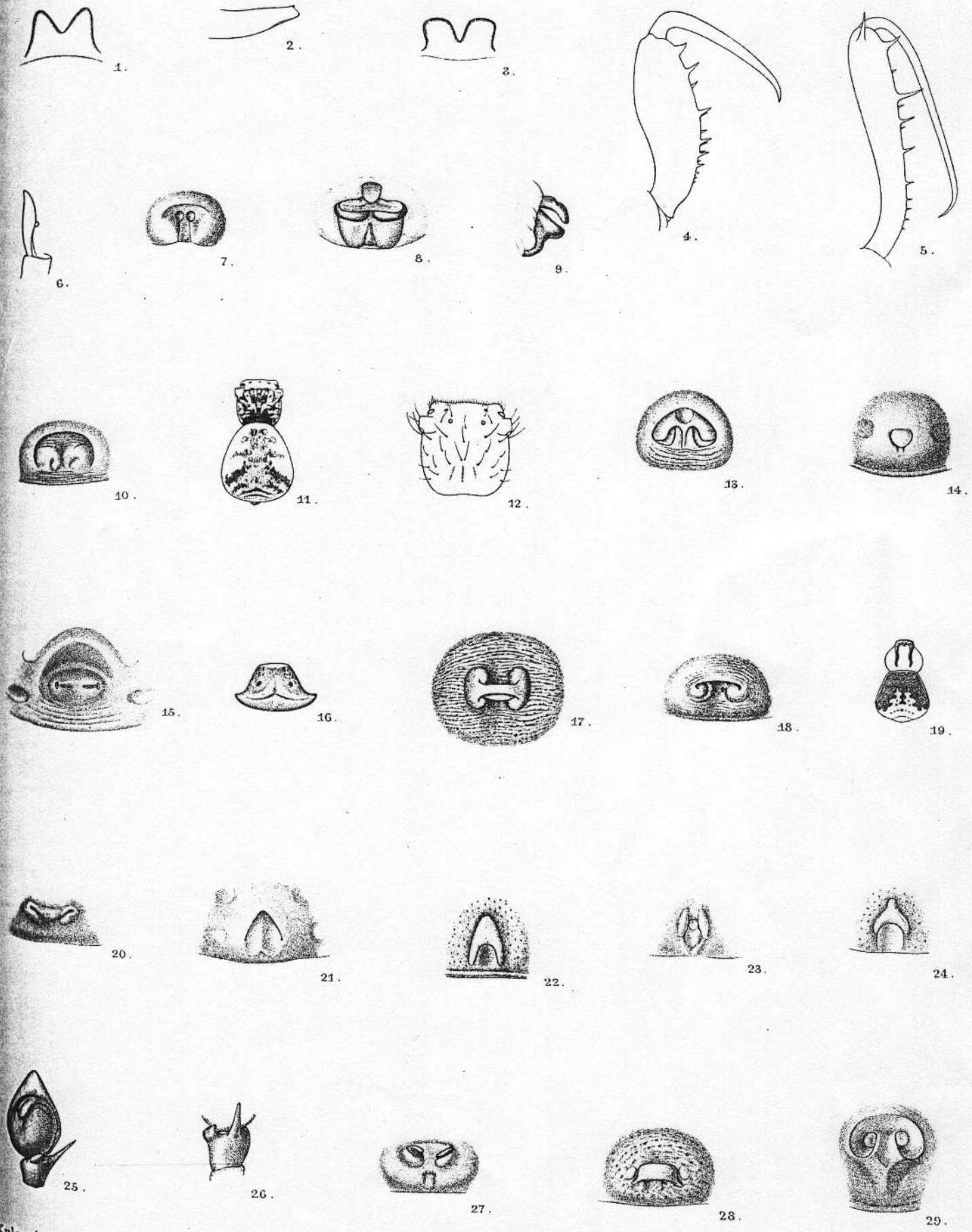
III 7.6, 4.7, 4.8, 6.1, 4.8,

IV 10.5, 5.5, 8.0, 10.0, 5.4 longa;

femur III 2.5, I et II ca. 2.3, IV 2.1, tibia IV 1.9 lata; metatarsus I aculeo 1 subter in apice in scopulâ occulto, reliqui ut in mare aculeati. *Abdomen* 15.5 longum. *Mamillae* inferiores 1.9, superiorum partes 3.0, 2.0, 2.8 longae. *Receptacula seminis* subcylindrata, apice late, paulo oblique rotundato-truncata, anteriora versus et paulo foras directa, 1.05 longa (in lineâ mediâ), 0.97 lata.

Feminae desiccatae *cephalothorax* rufescenti-umbrinus, *mandibulae* obscure umbrinae, *sternum* cum *coxis* umbrinum; *palpi* obscure umbrini, apicem versus parum pallidiores; *pedum* femora obscure umbrina, reliquae partes eis evidenter quidem sed non multo pallidiores; *abdomen* cephalothorace obscurius, fere colore femorum sed paulo colore rufo suffusum (subcastaneum).

Sabang ad flumen Lorentzii, 13-24. VI. 1907, mas et femina.



W. Kulczyński del.

Fa P. W. M. Trap impr.