

ARACHNIDES recueillis par M. A. PAVIE en Indo-Chine,

Par Eugène SIMON.

ARAIGNÉES

1^{re} famille. — AVICULARIDES.

Ces Araignées, appelées aussi *Mygales*, se distinguent des autres par leurs chélicères dont la tige est dirigée en avant dans l'axe du corps et dont le crochet se replie longitudinalement en dessous, par les hanches de leur patte-mâchoire parallèles et semblables à celles des pattes, dépourvues de dilatation interne ou lame, par leurs filières au nombre de deux paires seulement et leurs sacs pulmonaires au nombre de deux paires au lieu d'une seule.

Cette famille est représentée en Indo-Chine par une très grosse espèce.

MELOPEUS ALBOSTRIATUS E. Simon, in *Actes Soc. Linn. Bordeaux*, XL, 1886, p. 27 (*Selenocosmia*).

♀ Ceph.th. long. 24^{mm},4; larg. 18^{mm},6. — Ped. max., 36^{mm},9. — Pedes: I, 59^{mm},4; II, 53^{mm},3; III, 48 millimètres; IV, 62^{mm},6.

Cephalothorax obscuré fuscus, sat dense et breviter fulvo-cervino-pubescentis. Tuber oculorum convexum, vix latius quam longius, antice setis fulvis erectis (duabus reliquis longioribus) munitum. Oculi antici a sese parum et fere æque distantes. spatii diametro oculo saltem 1/3 angustioribus sejuncti. Medii postici minuti recti. Laterales postici ab anticis parum remoti. Abdomen ovatum, antice obtuse truncatum, postice paululum incrassatum, fulvo-olivaceum, fulvo-sericco-pubescentis, linea media et zonis transversis latis et punctatis fuscis notatum. Sternum coxæ venterque fusco-nigricanti-velutina. Pedes fusci fulvo-cervino-pubescentes, late albo-lineati, femoribus lineis dorsalibus binis et anticis linea exteriori obliqua et abbreviata, patellis lineis binis dorsalibus obliquis, tibiis lineis binis rectis, metatarsis ad basin linea unica abbreviata medium haud attingente ornatis. Metatarsi et tibiæ antici aculeis apicalibus paucis muniti, tibiæ posticæ aculeis apicalibus tantum armate sed metatarsi aculeis lateralibus plurimis muniti. Tibia cum patella IV vix brevior quam tibia cum patella I et paulo brevior quam cephalothorax. Pedes-maxillares albo-lineati.

♂ Ceph.th. long. 19 millimètres; lat. 15^{mm},7. — Pedes: I, 60^{mm},5; II, 53^{mm},2; III, 45^{mm},7; IV, 59^{mm},5.

Feminae subsimilis sed cephalothorace humiliore, pedibus paulo gracilioribus. Tibia I intus ad apicem processu humillimo late ovato creberrime spinuloso armata. Metatarsus I levissime curvatus. Pedes-maxillares tibia patella circiter $1/3$ longiore paulo crassiore, ad basin atque ad apicem leviter attenuata, mutica sed subtus longe cinnita, tarso parvo, ad basin attenuato, ad apicem truncato et dense scopulato, bulbo mediocri, lobo subgloboso, spina lobo haud longiore curvata, crassa, parum attenuata atque obtusa, subtus acute bicarinata, supra prope apicem excavata et acute marginata.

Cette grosse araignée, très abondante dans les forêts du Cambodge et du Siam, habite, d'après M. Pavie, une sorte de large terrier tapissé d'une toile s'évasant au dehors en forme d'entonnoir.

CHILOBRACHYS PAVIEI E. Simon, *loc. cit.*, 1886, p. 26 (*Phlogius*).

♀ Ceph.th. long. 18 millimètres; lat. $14^{mm},5$. — Abd. long. $22^{mm},5$; lat. 16 millimètres. — Ped.-max., $34^{mm},3$. — Pedes: I, $53^{mm},2$; II, $46^{mm},5$; III, $41^{mm},2$; IV, 54 millimètres.

Cephalothorax nigellus, fulvo-cervino pubescens, parte cephalica vix convexa, fovea mediocri lineari levissime procurva subrecta. Area oculorum sat magna, duplo latior quam longior. Oculi antici fere æqui, medii rotundi, laterales longe ovati, æquidistantes et spatiis dimidio diametro oculo paulo latioribus a sese sejuncti. Medii postici breviter ovati, leviter angulosi et subrecti, laterales mediis multo majores, ovati atque obliqui. Abdomen oblongum, dense et longe fulvo-ferrugineo-pilosum. Pars labialis levissime depressa haud striolata, in parte apicali convexa et densissime granulosa. Pedes longi et robusti, fuscii, dense fulvo-rufescenti-hirsuti. Tibia et patella IV evidenter breviores quam iidem articuli I, vix longiores quam II et cephalothorace vix longiores. Metatarsus IV tibia circiter $1/3$ patellæ longior. Metatarsi III et IV aculeis apicalibus parvis quatuor instructi. Scopulæ tarsi IV linea setosa tenui parum expressa atque apicem vix attingente sectæ.

Trouvé par M. Pavie dans la province de Vatana (Siam).

CHILOBRACHYS DYSCOLUS E. Simon, *loc. cit.*, 1886, p. 27 (*Phlogius*).

♀ Ceph.th. long. 13 millimètres; lat. $9^{mm},4$. — Ped.-max. $31^{mm},5$. — Pedes: I, $55^{mm},5$; II, $46^{mm},2$; III, $40^{mm},9$; IV, $53^{mm},3$.

Cephalothorax niger, obscure fulvo-ferrugineo-pubescens, parte cephalica leviter convexa, fovea mediocri lineari sat procurva. Area oculorum sat magna, duplo latior quam longior, oculi medii antici lateralibus paulo majores et a lateralibus quam inter se paulo remotiores, spatio dimidio diametro oculi angustiore a sese sejuncti, oculi medii et laterales postici fere æqualiter angusti et longi, medii subrecti, laterales obliqui mediis non multo majores. Abdomen oblongum, dense et longe ferrugineo-pilosum. Pars labialis pedesque ut in *C. Paviei* sed tibia cum patella IV cephalothorace circiter $1/4$ longitudinis chelarum longiore.

Cette espèce habite les environs de Saïgon.

LATOUCHIA CUNICULARIA E. Sim. — Long seulement de 1/4 millimètres, de forme courte et trapue, avec le céphalothorax brunâtre et lisse, l'abdomen globuleux et d'un noir violacé.

Cette espèce, qui habite la Cochinchine, appartient au groupe des Avicularides qui creusent un terrier clos d'un opercule mobile, mais ses mœurs n'ont pas été observées.

2^e famille. — ATYPIDES.

Les Araignées de cette famille diffèrent de celles de la précédente par leur céphalothorax marqué d'une impression longitudinale au lieu d'une fossette transverse ou arrondie, par leurs filières au nombre de six : deux inférieures coniques et contiguës, deux supérieures beaucoup plus longues, formées de trois articles dont le dernier est acuminé et deux latérales très petites, situées près la base des inférieures; enfin, par leurs hanches de la patte-mâchoire pourvues en avant d'une dilatation en forme de lobe; ce dernier caractère indique que les *Atypides* font le passage des Avicularides aux Araignées ordinaires. Ces espèces creusent de profonds terriers et cependant leurs énormes chélicères sont dépourvues du *rateau* qui caractérise celles des Avicularides fouisseurs, ce qui semble indiquer qu'elles emploient un autre procédé de construction.

Cette famille est représentée en Indo-Chine par le

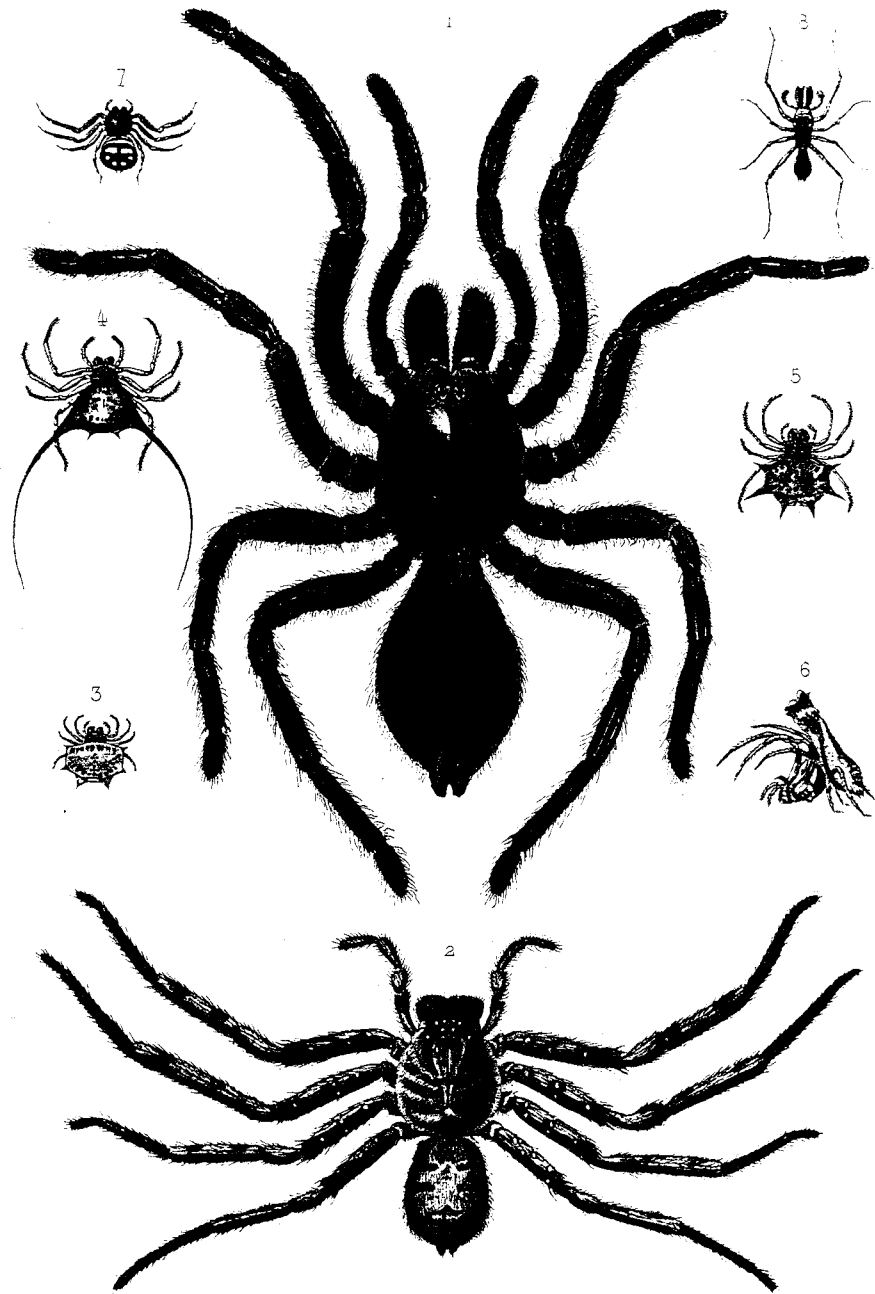
CALOMMATA OBESUM E. Sim. — Grosse araignée mesurant 3 centimètres, remarquable par ses formes courtes et trapues, ses énormes chélicères comprimées et bombées en dessus, presque aussi volumineuses que le céphalothorax et armées d'un puissant crochet strié; elle est de teinte fauve avec les chélicères et l'abdomen un peu plus colorés que les autres parties du corps.

Cette araignée, qui a été trouvée à Bangkok par M. Pavie, étend son habitat jusqu'en Chine. Je l'ai décrite sans avoir pu la comparer au *C. sundaicum* Doleschall, de Malaisie, elle en est réellement distincte, son mamelon oculaire médian est arrondi et entier en avant des yeux, tandis que celui de *C. sundaicum* est divisé par un sillon longitudinal, de chaque côté ses trois yeux latéraux sont peu inégaux, tandis que chez *C. sundaicum* l'œil interne est beaucoup plus petit que les autres.

Les mœurs des *Colommata* n'ont pas été observées, mais elles doivent se rapprocher de celles de nos *Atypus*; ceux-ci creusent un très profond terrier qu'ils garnissent d'un fourreau soyeux se prolongeant au dehors.

3^e famille. — ULOBORIDES.

Les *Uloborides* représentent, en Indo-Chine, la section des Araignées cribellates, c'est-à-dire pourvues des deux organes appelés le *cribellum* et le *calamistrum*. Leur



Tobias del.

Paris 18

- | | |
|--|--|
| 1 Selenocosmia albostrata, <i>H. Simon</i> | 5 Gasteracantha propinqua, <i>H. Simon</i> |
| 2 Torania gloriosa, <i>H. Simon</i> | 6 Polys turriiger, <i>H. Simon</i> |
| 3 Gasteracantha leucomelaena, <i>Dol</i> | 7 Synaema opulentum, <i>H. Simon</i> |
| 4 Gasteracantha arcuata, <i>Fab</i> | 8 Salticus manducator, <i>West</i> |

Imo. Ponceur